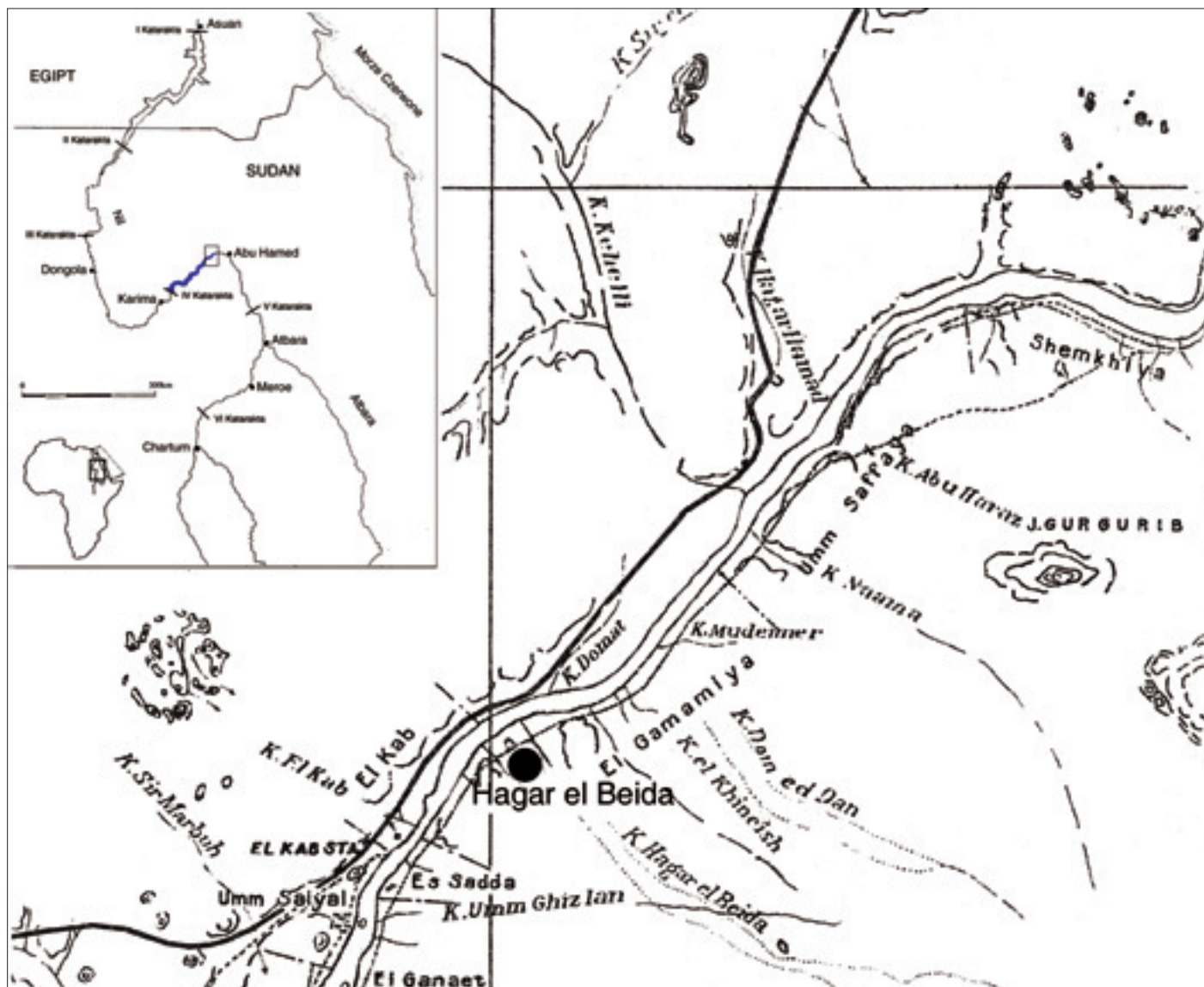


ZABYTKOM GÓRNEJ NUBII NA RATUNEK

W Sudanie, w pobliżu IV katarakty Nilu, od kilku lat trwają intensywne prace budowlane. W miejscu tym powstaje ogromna tama, która ma spiętrzyć wody rzeki. W najbliższych latach pod wodą znajdzie się ogromny obszar doliny Nilu pomiędzy IV a V kataraktą. Na tym odcinku rzeki powstanie zbiornik wodny długości około 170 i szerokości od kilku do kilkunastu kilometrów.

realizują dopiero teraz. Tamę wybudują w odległości około 35 kilometrów od miasta Marawi w pobliżu cmentarzyska w Nuri, miejsca pochówku królów nubijskich.

Ta największa w Afryce inwestycja wywołuje wiele zmian. Najważniejsze z nich to przesiedlenia żyjącej tu od pokoleń ludności, która nie godzi się z przymusowymi przesiedleniami. Na terenach zagrożonych żyje około 60 tysięcy ludzi. Dzielą się oni



Polska koncesja w rejonie IV katarakty

Pod koniec XIX wieku próbowano kontrolować Nil, budując Pierwszą Tamę Asuańską. Prace przy niej zakończono w 1898 roku. Potem powstawały kolejne tamy: w Senna na Nilu Błękitnym (1925), w Dżebel Aulia (1937) i Rosseires (1966) na Nilu Białym oraz w Kaszim el-Girba (1966) na rzece Atbara. W latach 60. ubiegłego wieku powstała Wielka Tama Asuańska, której spiętrzone wody utworzyły Jezioro Nasser. Plany budowy zapory w rejonie IV katarakty sięgają roku 1942. W historii Sudanu był to okres administracji egipsko-angielskiej. Wówczas powstało pierwsze opracowanie takiej konstrukcji. Pomysł ten Sudańczycy

na kilka grup etnicznych, zarówno rolników, jak i nomadów. Dla archeologów budowa tamy oznacza zniszczenie wielu bezcennych stanowisk. Kilka z nich znajdzie się w rejonie oddziaływania zbiornika. Wśród nich są także najcenniejsze skarby Sudanu, wpisane na listę kulturowego dziedzictwa UNESCO: świątynia w Dżebel Barkal, cmentarzyska królewskie w Nuri, al-Kuru czy az-Zumma (Paner 2005, 49). W związku z planowanymi pracami budowlanymi Sudańska Służba Starożytności podjęła decyzję o rozpoczęciu intensywnych prac archeologicznych. Do współpracy na terenie zagrożonym zalaniem zaproszone zostały liczne



A. Longa

Widok wioski Hagar el-Beida



A. Longa

Prace wykopaliskowe na stanowisku Hagar el-Beida 2

placówki naukowe z niemal całego świata. Projekt ratowania zabytków starożytnej Górnej Nubii to międzynarodowa akcja badawcza o ogromnym znaczeniu naukowym (Salah 2003, 11). Włączyli się w nią również polscy naukowcy, obecni na terenie Sudanu już od czasów badań Dolnej Nubii, związanych z budową Wielkiej Tamy Asuańskiej. Na zagrożonym terenie działa obecnie kilka polskich ekspedycji. Jedną z nich jest misja badawcza zorganizowana przez Centrum Archeologii Śródziemnomorskiej UW, Poznańskie Muzeum Archeologiczne, poznańską Fundację Patrimonium oraz Instytut Archeologii UJ. Badania prowadzone są na zachodnim brzegu Nilu, na obszarze długości około 45 kilometrów, pomiędzy miejscowościami Szemchija i el-Ganaet.

Polacy po raz pierwszy wizytowali te tereny w grudniu 2003 roku. Zlokalizowali wówczas kilkadziesiąt stanowisk archeologicznych datowanych od czasów prehistorycznych aż po chrześcijańskie (Krzyżaniak, Chłodnicki, Jórdeczka, Lemiesz 2005, 39–40). Wówczas zapadła decyzja o rozpoczęciu prac wykopaliskowych. Podczas badań powierzchniowych w grudniu 2004 roku

archeolodzy wytypowali stanowiska, na których najszybciej należało podjąć badania. Polacy rozpoczęli prace wykopaliskowe w styczniu 2005 roku w rejonie wioski Hagar el-Beida. Tu natrafiono na kompleks cmentarzysk kurhanowych, datowanych na początkowe wieki naszej ery. Już od początku zakładano interdyscyplinarny charakter badań. Zagadki przeszłości prócz archeologów wyjaśniać będą również geolodzy, etnolog, antropolog oraz osteolog.

Jedno ze stanowisk, Hagar el-Beida 2, bada autorka artykułu. Stanowisko znajduje się na dnie rozległej suchej doliny (*wadi*), gdzie natrafiliśmy na ślady 77 pochówków podkurhanowych. Groby wyraźnie ulokowane są w trzech grupach. W ciągu dwóch

sezonów wykopaliskowych udało się przebadać 24 pochówki. Dotychczas nie rozpoznano tylko jednej grupy.

Stanowisko Hagar el-Beida 2 było miejscem pochówku dla ludności żyjącej na tych terenach w okresie późnmeroickim i postmeroickim, czyli w początkowych wiekach naszej ery. W historii Nubii był to niezwykle burzliwy okres. W połowie IV wieku n.e. upadło państwo Meroe – cywilizacja starożytna rozwijająca się na terenach współczesnego południowego Egiptu i północnego Sudanu od 300 roku p.n.e. do około 350 roku n.e. Stolica państwa, zwanego przez Egipcjan „Kusz”, znajdowała się w miejscowości Meroe, leżącej pomiędzy V a VI kataraktą nilową (Jakobielski, Żurawski 1996,

218). Królestwo Meroe rozwinięło niezwykle ciekawą sztukę. Handel towarami afrykańskimi umożliwił liczne kontakty z Egiptem Ptolemeuszów, a następnie z Rzymianami. To afrykańskie królestwo odgrywało wówczas ogromną rolę polityczną i gospodarczą w regionie (Shinnie 1986). Potężne państwo meroickie chyliło się jednak ku upadkowi w początkach IV wieku n.e. Przyczyny tego upadku nie są dla nas do końca jasne (Shinnie 1955, 82–85). Po upadku państwa meroickiego Nubia zostaje

opanowana przez plemiona koczowniczych. Zanika wówczas pismo, monumentalna sztuka. Okres ten przez archeologów nazwany został „postmeroickim” (Török 1992; 141–143). Wciąż jest on pełen zagadek i pytań, których część być może znajdzie swe odpowiedzi na stanowisku Hagar el-Beida 2.

Dla nas szczególne znaczenie mają informacje na temat zwyczajów pogrzebowych z tamtego okresu. W rejonie IV katarakty okres późnmeroicki charakteryzuje się zmianami w tym obrzędzie. Na cmentarzyskach usypywane są kurhany wyznaczające miejsce pochówku. Istotną zmianą w porównaniu z poprzednim okresem jest wyposażanie zmarłego w przedmioty, których używać miał w przyszłym życiu. Zmarli składani są



L. Gnarza

Broń i ozdoby osobiste z jednego z meroickich grobów

w pozycji skurczonej w otoczeniu naczyń ceramicznych, ozdób i broni. Tradycja usypywania kurhanów nie znika również w okresie postmeroidycznym. I w tym czasie zmarli wyposażani są w dary grobowe. Podstawowe cechy pozwalające wyróżnić groby z jednego czy drugiego okresu to typ nadbudowy, kształt komory grobowej oraz ilość i jakość darów (El-Tayeb, Kołosowska 2005, 64–70).

Groby odkryte na terenie stanowiska Hagar el-Beida 2 posiadają nadziemne nadbudowy w kształcie kopców. Niektóre dodatkowo posiadają wieniec kamienny ograniczający nasyp. Plan poziomy takiego nasypu może być kolisty, owalny lub przypominający łezkę. Z dużą różnorodnością konstruowano podziemną część grobów. Stosunkowo najczęściej na stanowisku występują groby niszowe, z pionowym, owalnym szybem i boczną komorą przeznaczoną do złożenia w niej zmarłego i darów. Występują tu również groby, w których komora grobowa znajduje się w dnie szybu oraz groby z prostokątnym szybem i komorą w kształcie litery L.

Tylko w trakcie dwóch dwumiesięcznych kampanii wykopaliskowych natrafiliśmy na niezwykle zabytki. Ku naszemu zaskoczeniu większość grobów skrywa pochówki mężczyzn. Każdy z nich był wyposażony w broń – w większości żelazne groty strzał. Wykopaliliśmy także grot włóczni oraz dwa kamienne pierścienie łucznicze. Szczególne nagromadzenie grobów wyposażonych w broń znajduje się we wschodniej części sta-

i srebrny. Szczególnie ciekawy jest przykład amuletu w kształcie sokoła, pozostającego pod wyraźnym stylistycznym wpływem egipskim.

Zmarłym ofiarowywano również naczynia ceramiczne. Duże butle zawierały zapewne piwo i wino, niezbędne ówczesnym mieszkańcom Górnej Nubii zarówno w ich życiu doczesnym, jak i pozagrobowym. Do spożywania posiłków miał być im pomocny cały zestaw naczyń stołowych, nierzadko przepięknie zdobionych. Naczynia odnalezione w grobach wykonywane były ręcznie, reprezentują one lokalną tradycję ceramiczną. Kilka przykładów naczyń wykonanych przy pomocy koła garncarskiego to dowód kontaktów żyjącej tu niegdyś ludności z terenami poniżej IV katarakty (El-Tayeb, Kołosowska 2003, 119).

Po dwóch sezonach badawczych możemy pozwolić sobie na pewne ustalenia dotyczące cech obrządku pogrzebowego, jaki stosowała ludność pochowana w *wadi* nieopodal współczesnej wioski Hagar el-Beida. Zmarłych składano w komorach grobowych w pozycji podkurczonej, z rękoma ułożonymi na wysokości twarzy. Układ ten przywodzi na myśl pozycję snu. Głowa pochowanej osoby kierowana była na wschód. Odnalezione w komorach grobowych fragmenty tkanin to prawdopodobnie pozostałości odzieży lub całunów pogrzebowych. Fragmenty wyprawionych skór zwierzęcych miały być może także samo znaczenie. Ciała zmarłych przyozdabiano sznurami paciorków.



Gliniane naczynia z grobu meroickiego

L. Gauza



Ozdoby osobiste z grobu postmeroidycznego

L. Gauza



Kamienny pierścień łuczniczy

A. Longa

nowiska i ta grupa nazwana została „grobami wojowników”. Niemal we wszystkich badanych grobach znajdowaliśmy ozdoby osobiste – głównie paciorki wykonane z różnorodnych surowców, takich jak fajans, kamień, szkło czy skorupy strusich jaj. Odnależliśmy również trzy pierścionki – żelazny, miedziany

Oplatały one szyję oraz biodra. Znane są również przykłady bransoletek wykonanych z paciorków. Niezwykle ciekawym jest odkrycie przez nas w jednym z grobów przepaski naramiennej. Podobne ozdoby (posiadające również znaczenie symboliczne) do dziś stosowane są w Sudanie przez niektóre plemiona.

Dary grobowe w postaci naczyń ceramicznych składane były w pobliżu ciała, najczęściej przy głowie i nogach. Do grobu wkładano zazwyczaj jedno duże naczynie oraz kilka mniejszych – kubków czy mis. Do tej pory nie odnaleźliśmy śladów pokarmów stałych. Możemy przypuszczać, iż zmarli wyposażeni byli jedynie w płyny. Wokół ciała składano również uzbrojenie. W jednym miejscu układane były groty strzał (ich drewniane części nie zachowały się). Pierścienie łucznicze, wykonane z kamienia, odnaleźliśmy na kciukach prawych dłoni. Przedmioty tego typu pomagały łucznikom w naciąganiu cięciwy. Sposób użycia takich pierścieni przedstawiony został na reliefach z okresu meroickiego w miejscowości al-Mussawarat es-Safra. Pierścienie ozdobił tu palec króla oraz boga, który dodatkowo trzyma łuk i kołczan (Shinnie 1986, 165–166).

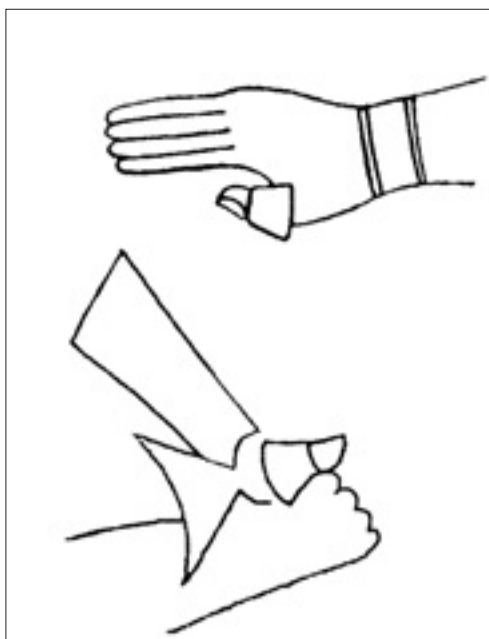
Wszystkie dary składane zmarłym wskazują na wiarę w życie pozagrobowe. Zmarły „śpiący” w grobie miał po śmierci używać tych samych przedmiotów, które służyły mu za życia. Miejsce złożenia ciała dodatkowo zabezpieczano płytami kamiennymi lub suszonymi ceglami mułowymi. W ten sposób przestrzeń zarezerwowana dla zmarłego oddzielana była od świata żywych. Zapewne też blokada taka miała chronić grób przed rabusiami, często w ten niechlubny sposób pozyskującymi dobra materialne. Jak jednak wskazują nasze badania na stanowisku Hagar el-Beida 2, zabezpieczenia takie często były niewystarczające. Nad tak przygotowanym grobem usypywany był sztuczny pagórek, często dodatkowo wzmocniany wieńcem kamiennym. W ten sposób miejsce wiecznego spoczynku było wyraźnie widoczne. Bez odpowiedzi pozostaje pytanie, czy tak oznaczone groby odwiedzane były przez żyjących. Czy odprawiane były jakieś rytuały pośmiertne? Swego rodzaju potwierdzeniem takiej teorii może być obecność w pobliżu grobów zniszczonych naczyń ceramicznych z tego okresu. Pamiętać jednak należy, iż mogły się tam znaleźć przez przypadek.

Na stanowisku Hagar el-Beida 2 grzebani byli więc ludzie żyjący na tych terenach w dwóch okresach historii Nubii. Wyróżnienie pochówków powstałych tu w okresie późnomeroickim od tych z czasów postmeroickich było możliwe dzięki szczegółowej analizie podziemnych części grobów oraz naczyń ceramicznych. Jak wykazały badania konstrukcji grobowych, komory w kształcie niszy stosowane były w okresie późnomeroickim. Groby, w których komora znajduje się na dnie szybu grobowe-

go, i te, w których ma ona kształt litery L – pochodzą z czasów postmeroickich. Te obserwacje potwierdza analiza naczyń ceramicznych. W przypadku zdeponowania w komorze grobowej dużych, głębokich mis, nierzadko przepięknie zdobionych w górnej części, możemy być pewni, iż pochówek pochodzi z czasów późnomeroickich. W następnym okresie do grobów wkładane były duże butle przeznaczone do przechowywania płynów, niewielkich rozmiarów garnki do przyrządzania pokarmów lub dość niestarannie wykonane modele naczyń.

W ciągu tylko dwóch kampanii wykopaliskowych stanowisko Hagar el-Beida 2 odsłoniło przed nami kilka swoich tajemnic. Do pracy zachęcają nas wspaniałe zabytki o ogromnym znaczeniu poznawczym. Pozostało jeszcze dużo do zrobienia. Miejmy nadzieję, iż uda nam się przebadać te tereny, zanim zostaną one zatopione, a tym samym stracone dla prac archeologicznych.

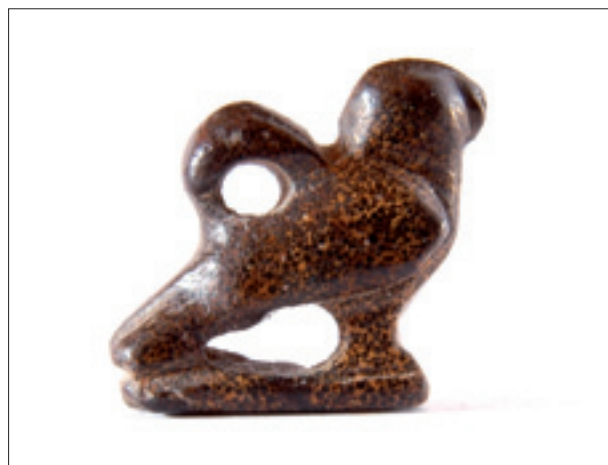
Anna Longa



Relief z Meroickiej świątyni boga-lwa w al-Mussawarat es-Safra ukazujący zastosowanie pierścienia łuczniczego (przerys)

LITERATURA

- Abdalla A.M., 1982, *Meroitic Funerary Customs and Beliefs: from Texts and Scenes*, „Meroitica” 6, Berlin, s. 61–104.
- Adams W.Y., 1964, *Introductory Classification of Meroitic Pottery*, „Kush” XII, s. 126–173.
- Adams W.Y., 1986, *Ceramic Industries of Medieval Nubia, Part I and II*, Kentucky.
- El-Tayeb M., Kołosowska E., 2003, *Pottery from the Fourth Cataract Region (Sudan)*, GAMAR 2, s. 117–126.
- El-Tayeb M., Kołosowska E., 2005, *Burial Traditions on the Right Bank of the Nile in the Fourth Cataract Region*, GAMAR 4, s. 51–74.
- Hayes R.O., 1973, *The Distribution of Meroitic Archer's Rings: An Outline of Political Borders*, „Meroitica” 1, s. 113–120.
- Jakobiński S., Żurawski B., 1996, *Kusz*, [w:] *Historia Afryki do początku XIX wieku*, (red.) Tymowski M., Warszawa, s. 211–232.
- Krzyżaniak L., Chłodnicki M., Jórdeczka M., Lemiesz M., 2005, *Archaeological Reconnaissance between Shemkiya and Khor um Ghizlan (Left Bank of the Nile) 2003*, GAMAR 4, s. 39–44.
- Paner H., 2005, *Archeologia Doliny Środkowego Nilu w rejonie IV Katarakty. Hamdab Dam Project 1996–2002*, [w:] *Wokół IV Katarakty. Społeczności wiejskie nad środkowym Nilem przed wielką zmianą*, (red.) Ząbek M., Warszawa, s. 47–76.
- Paner H., Borcowski Z., 2005, *Gdańsk Archaeological Museum Expedition. A Summary of Eight Seasons' Work at the Fourth Cataract*, GAMAR 4, s. 89–116.
- Salah M.A., 2003, *Merowe Dam Archaeological Salvage Project*, S&N 7, s. 11–14.
- Shinnie P.L. 1955, *The Fall of Meroe*, „Kush” III, s. 82–85.



Amulet w kształcie sokola odnaleziony w grobie z okresu późnomeroickiego

- Shinnie P.L. 1986, *Meroe. Cywilizacja starożytnego Sudanu*, Warszawa.
- Török L., 1990, *Post-Meroitic History and Archaeology*, „Études Nubiennes” I, Genève, s. 141–143.
- Welsby D.A., 2003, *Survey above the Fourth Nile Cataract*, London.
- Welsby D.A., 2005, *The Merowe Dam Archaeological Salvage Project. The Sudan Archaeological Research Society's Concession*, GAMAR 4, s. 157–166.