

krótkie wiosła oraz „kotwica”). Do grupy tej należy też prawdopodobnie przedstawienie ptaka zidentyfikowanego jako sekretarz (*sagittarius serpentarius*). Wśród niewielkich rytów z przedstawieniami zwierząt znajdują się między innymi sylwetki antylop. Jeden z rytów to przedstawienie trzech zwierząt w układzie pionowym, jedno ponad drugim, oraz następny z wizerunkiem pojedynczego zwierzęcia.

Sylwetki opisanych zwierząt wykazują zarówno pod względem technicznym, jak i stylistycznym duże zbieżności z przedstawieniami analogicznych zwierząt, wykonanymi wtórnie na fragmentach ceramiki z okresu predynastycznego i wczesnodynastycznego. Przedstawienia tej grupy łączyć można zdecydowanie z działalnością ludności kultury Nagada. Wskazują na to wykazane wyżej zbieżności stylistyczne oraz bezsporna obecność nagadyjskiego materiału krzemienego w nawisie. Grupa rytów zaliczonych przez nas do tego zespołu odpowiada grupie V według klasyfikacji Hansa A. Winklera. W oparciu o przedstawione obserwacje należałoby rytę tej grupy umieścić w schyłkowej fazie „wczesnych mieszkańców doliny Nilu” i datować na początki okresu dynastycznego³.

Joachim Śliwa

¹ Prace prowadzono w sezonach zimowych 1973/1974 i 1974/1975; uczestniczyli w nich Barbara Drobniwicz, Bolesław Ginter, Janusz K. Kozłowski oraz Joachim Śliwa.

² Rysunki sporządzone zostały bezpośrednio z oryginału w skali 1:1 na tworzywie kodatracie.

³ W trakcie kolejnego pobytu w Deir el-Bahari w lutym 1978 r. dokonałem ponownego przeglądu omawianych rytów. Stwierdziłem wówczas ich poważne zniszczenia spowodowane przez turystów przemierzających szlaki do Doliny Królów (m.in. obecność typowych inicjałów rytym ostrym narzędziem). Ryt z przedstawieniem ptaka został uszkodzony szczególnie poważnie. Przy okazji, wskutek dokonanych zniszczeń, ustalono również, że przedstawienie ryby wykonane zostało bez najmniejszych wątpliwości techniką identyczną jak inne rytę (wcześniej wysunięto tu pewne wątpliwości), a wklęsłe wgłębienia rytę wypełniły się na przestrzeni czasu delikatną gliną spływającą po powierzchni skalnej ściany.

L I T E R A T U R A

J. Černý, *Graffiti hiéroglyphiques et hiératiques de la nécropole thébaine. Nos 1060 à 1405*, Kair 1956.

J. Černý, A.A. Sadek, *Graffiti de la Montagne Thébaine*, t. III i IV, Kair 1970.

R. Cotteville-Giraudet, *Gravures protohistoriques de la Montagne Thébaine*, „Bulletin de l'Institut Français d'Archéologie Orientale”, t. 30:2, 1930, s. 545–552.

J.K. Kozłowski, *Recherches préhistoriques dans le Cirque de Deir el-Bahari (Montagne Thébaine)*, Première saison – 1974, „Études et Travaux” IX, 1976, s. 47–66.

J.K. Kozłowski (red.), *Deir el-Bahari I. Habitat préhistorique*. Fasc. 1. Travaux de la Mission archéologique de l'Université Jagellonne en Égypte, Kraków 1976.

W. Spiegelberg, *Ägyptische und andere Graffiti (Inschriften und Zeichnungen aus der thebanischen Nekropolis. Nos. 1–1059)*, Heidelberg 1921.

J. Śliwa, *Études sur les graffiti préhistoriques*, [w:] J.K. Kozłowski (red.), *Deir el-Bahari I*, op. cit., s. 64–74.

J. Śliwa (red.), *Stary i Nowy Świat. Od rewolucji neolitycznej do podbojów Aleksandra Wielkiego* [Wielka Historia Świata, t. 2], Kraków 2005.

H.A. Winkler, *Rock-Drawings of Southern Upper Egypt*, t. I–II, Londyn 1938–1939.

WYKOPALISKA W KASR EL-SAGA 1979–1988

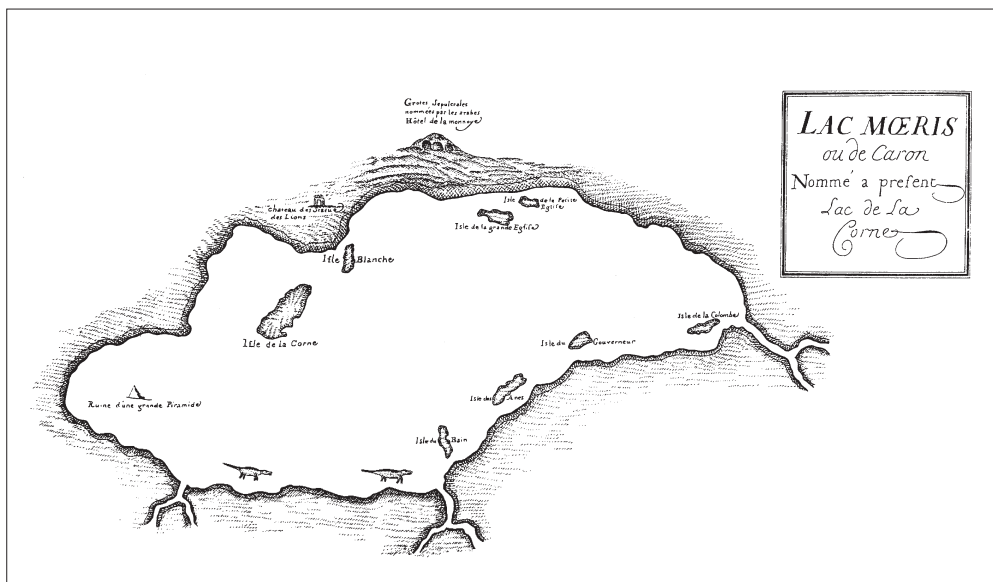
Północny brzeg jeziora Karun (starożytne Moeris) jest pod względem archeologicznym bardzo słabo rozpoznany. Jest to rejon pustynny, aktualnie pozbawiony stałego osadnictwa. Był jednak starannie zagospodarowany w epoce Średniego Państwa (ok. 2000–1700 r. p.n.e.) oraz po dłuższej przerwie – w okresach hellenistycznym i rzymskim.

W tradycji arabskiej obszar ten uchodził za niezwykle tajemniczy i niepozbawiony możliwości znalezienia prawdziwych skarbów – ukryte do nich drogi wyliczała *Księga ukrytych pereł* (XV w.). Zarówno bogato wyposażone cmentarzysko, jak i monumentalna świątynia wznosząca się nierzadko zam-

czyśko nad wszechobecną pustynią dały początek tradycyjnej nazwie tego rejonu – Kasr el-Saga („Zamek ukrytych skarbów”).

O ruinach starożytnych miast, znajdujących się na piaszczystej pustyni po drugiej stronie jeziora Karun, usłyszał sporo niemiecki dominikanin Johann Michael Wansleben (1635–1679),

który wieści te odnotował w swej *Nowej relacji z podróży do Egiptu* (1672). Następna informacja pochodziła z roku 1717 i wiązała się z misyjną podróżą francuskiego jezuita Claude'a Sicarda (1677–1726), w trakcie której dotarł również do Fajum i na północny brzeg jeziora. Na sporządzonej wów-



Birket Karun (jezioro Moeris). Mapa wykonana w roku 1717 przez Claude'a Sicarda. Na północnym brzegu zaznaczono ruiny Dime oraz cmentarzysko w Kasr el-Saga (jako „groty grobowe zwane przez Arabów mennicą”)



Kasr el-Saga. Widok świątyni z epoki Średniego Państwa



Kasr el-Saga, Osada Zachodnia. Fragment ulicy centralnej wraz z bramą północną oraz dziedziniec jednostki mieszkalnej C I

czas mapie umieścił Sicard dwa zespoły zabytków. Jeden z nich to Dime, określone jako „zamek z posągami lwów”. Drugi natomiast obiekt, zgodnie z rzeczywistością usytuowany bardziej na północny wschód, to najstarszy widok cmentarzyska z czasów Średniego Państwa w Kasr el-Saga, u którego podnóża zlokalizowane jest nasze stanowisko osadnicze oraz świątynia.

Następnie dopiero w roku 1884 pojawił się w północnym rejonie depresji fajumskiej znany niemiecki podróżnik i wszechstronny badacz Georg Schweinfurth (1836–1925), który zwrócił baczniejszą uwagę na świątynię w Kasr el-Saga i uważany jest za jej właściwego odkrywcę. W roku 1926 dotarli tu Gertrude Caton-Thompson i Eleonor W. Gardner przy okazji zakrojonych na szerszą skalę badań prehistorycznych. W parę lat później (1933) poszukiwania w Kasr el-Saga prowadzili też Oswald Menghin i Kurt Bittel, którzy zajęli się głównie samą świątynią i jej najbliższym otoczeniem.

Dla badaczy zajmujących się tym rejonem problem niezwykle istotny stanowiło właśnie datowanie i określenie znaczenia wspomnianej świątyni. Jest to niewielki obiekt o wymiarach 21 na 8,5 metra, wzniesiony z dużych bloków lokalnego wapienia. Świątynia w Kasr el-Saga nie posiada inskrypcji, gdyż nie została nigdy wykończona. Wnikliwe badania wykopaliskowe i studia architektoniczne Dietera Arnolda (1977) wykazały, że budowla świątynna powstała u schyłku XII dynastii, najprawdopodobniej w okresie od panowania Sezostrisa II (1845–1837 r. p.n.e.) do czasów Amenemesa III (1818–1773 r. p.n.e.).

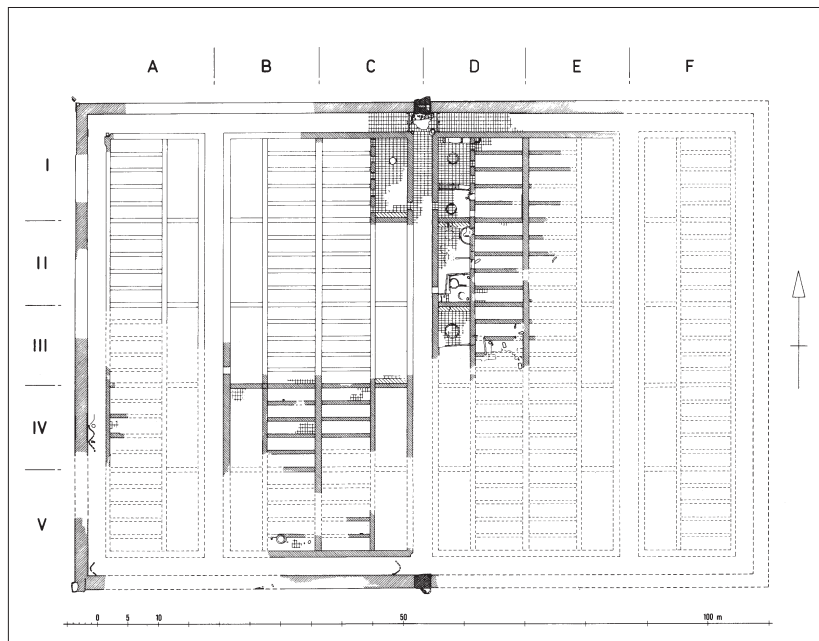
Na bliższe rozpoznanie sytuacji osadniczej w omawianym rejonie pozwoliły jednak dopiero badania podjęte przez ekipę Uniwersytetu Jagiellońskiego¹. Niezależnie od bogatych śla-

dów osadnictwa prehistorycznego (głównie neolitycznego), stwierdzono u podnóża świątyni obecność dwóch wyraźnych zespołów osadniczych z czasów dynastycznych. W ramach siedmiu kampanii wykopaliskowych przeprowadzonych w latach 1979–1988 odsłonięto i przebadano pozostałości tzw. Osady Zachodniej, zlokalizowanej w odległości około 250–300 metrów na południowy zachód od świątyni z czasów Średniego Państwa. Natomiast w odległości około 200–250 metrów na północny wschód od tejże świątyni stwierdzono obecność bliźniaczej osady (nazwanej umownie Osadą Wschodnią), z której zachowały się jedynie znikome resztki. Obie osady były oddzielone od siebie głębokim wadi, każda z nich posiadała własny system umocnień. Analiza licznie występującej ceramiki i drobnych

znalezisk, a także kilka dat radiowęglowych uzyskanych dla naszego stanowiska, pozwoliły datować powstanie omawianego zespołu osadniczego na czasy Średniego Państwa (podobnie jak pobliska świątynia) i ustalić jej funkcjonowanie przez następnych 300–400 lat, tzn. do schyłku II Okresu Przejściowego.

Obie osady w Kasr el-Saga zrealizowane zostały według starannie przemyślanego projektu, dostosowanego do aktualnych potrzeb. Jego szczegóły rozpoznano dokładnie w oparciu o lepiej zachowane pozostałości Osady Zachodniej. Mamy w jej przypadku do czynienia po raz pierwszy z tak dobrze uchwyconym obiektem, posiadającym pełną dokumentację archeologiczną i architektoniczną².

Cały kompleks architektoniczny Osady Zachodniej, założonej na planie wydłużonego prostokąta, posiada wymiary 217 na 153 łokcie egipskie (czyli 113,9 na 80,3 m) i otoczony jest ma-



Kasr el-Saga. Plan Osady Zachodniej z umocnieniami, zabudową wewnętrzną i systemem ulic. Rys. Andrzej Matoga

sywnymi murami obronnymi o grubości 4 łokci egipskich (2,10 m). Materiał budowlany stanowiła suszona cegła piaszkowa, wzmocniona na narożnikach pomieszczeń (oraz w innych istotnych miejscach) blokami wapienia. Całość zorientowana została dokładnie wzdłuż osi północ–południe oraz wschód–zachód. Miasto posiadało doskonale zaplanowany system komunikacyjny, składający się z ulicy o szerokości 6 łokci egipskich (3,15 m), obiegającej mury obronne od strony wewnętrznej, oraz trzech ulic wytyczonych wzdłuż linii północ–południe, z których środkowa stanowiła oś symetrii całego założenia (łączyła ona ponadto bezpośrednio bramę północną z bramą południową). Niezależnie od wspomnianych fortyfikacji ceglanych osada posiadała dodatkowe zabezpieczenie w postaci solidnego wału pokrytego blokami kamiennymi, mającego chronić omawiany kompleks przed niszczyielską działalnością fal jeziora Karun. Poniżej poziomu ulicy biegnącej wzdłuż muru obronnego od strony zachodniej stwierdzono istnienie tzw. muru sinusoidalnego, związane przypuszczalnie z jakimś nieznanym nam bliżej rytuałem fundacyjnym. Nie można też wykluczyć, iż mogła to być symboliczna linia oddzielająca teren osady od obszaru pobliskiego cmentarzyska.

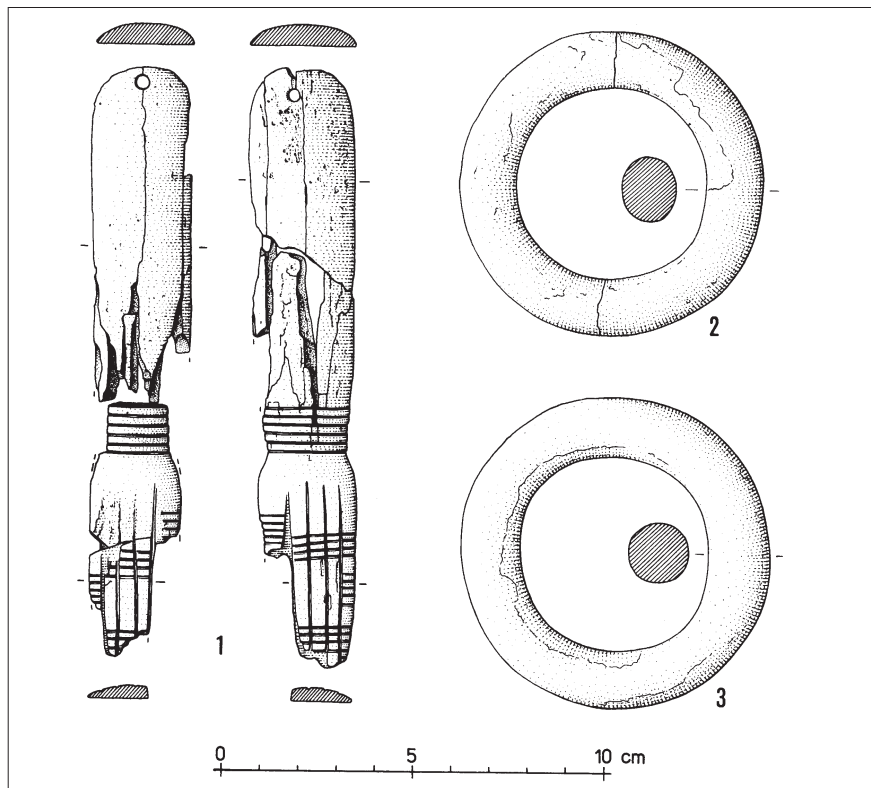
Zabudowa wewnętrzna Osady Zachodniej składała się z trzydziestu regularnych jednostek zgrupowanych wzdłuż ulic biegnących zgodnie z osią północ–południe³. Całość otoczona była, jak już wspomniano, ulicą obiegającą ów system i stanowiącą arterię zapewniającą komunikację po wewnętrznej stronie murów miejskich, łączącą równocześnie ulice „wertykalne” w jeden system.

Każda z wyraźnie czytelnych trzydziestu jednostek mieszkalnych składała się z prostokątnego dziedzińca o wymiarach 24,5 na 10 łokci egipskich (12,90 na 5,25 m) oraz przylegających do niego pięciu wąskich pomieszczeń o wymiarach 15 na 4 łokcie egipskie (7,90 na 2,10 m). Wejście z dziedzińca do owych pomieszczeń prowadziło poprzez starannie skonstruowane otwory wejściowe o szerokości 2 łokci egipskich (1,05 m) z ceglany progiem i usytuowanym w nim łożyskiem z kamienia wapiennego (umożliwiało ono obroty jednoskrzydłowych drewnianych drzwi).

Opisane wyżej wąskie pomieszczenia pełniły z największym prawdopodobieństwem jedynie funkcję sypialni, natomiast na dziedzińcach skupiały się inne czynności, między innymi związane z przygotowywaniem pożywienia. Świadczą o tym okrągłe

piece o średnicy 1,2–1,5 metra, usytuowane zazwyczaj w północnej części każdego dziedzińca. Służyły one do wypieku chleba, o czym świadczą liczne znaleziska rozbitych form chlebowych oraz bardzo liczne ości ryb i kości ssaków, występujące na przykład w piecu na dziedzińcu jednostki D I. Ponieważ zachowane są jedynie dolne partie owych kolistych pieców, trudno jest ustalić ich bliższe szczegóły konstrukcyjne.

Jak wynika z naszych obliczeń, osadę mogło zamieszkiwać około 1200 osób (przy wykorzystaniu tylko owych „sypialni” daje to powierzchnię 3,76 metrów kwadratowych na jedną osobę), jednak przy większym zagęszczeniu mieszkańców mogło być więcej, natomiast w okresie schyłkowym istnienia osady ilość użytkowników była z pewnością znacznie mniejsza, o czym świadczą między innymi zablokowane wejścia do niektórych pomieszczeń i wykorzystywanie



Kasr el-Saga, Osada Zachodnia. Kościana grzechotka oraz para fajansowych bransolet z jednostki mieszkalnej D II. Rys. Andrzej Matoga

ich jako składowisk odpadów oraz popiołu wygarnianego z pieców usytuowanych na obszarze każdego dziedzińca.

W niektórych pomieszczeniach mieszkalnych i na dziedzińcach znaleziono ogromne ilości fragmentów ceramicznych, należących zasadniczo do pięciu podstawowych grup technologicznych (m.in. wyroby z siltu nilowego czy glinki marglowej, schudzone domieszkami organicznymi lub mineralnymi). Stwierdzono między innymi obecność dużych naczyń zasobowych, średniej wielkości naczyń do wina i piwa, wreszcie sporą ilość charakterystycznych, cienkościennych półkolistych czarek do picia. Wspomnieć należy też o pozostałościach typowych glinianych stożkowatych form do wypieku chleba. Na wielu fragmentach ceramicznych stwierdzono obecność rytych znaków („pot marks”) oraz hieroglifów. Sporo takich skorup wystąpiło między innymi w pomieszczeniu nr 3 w ramach jednostki D I (znaleziono tu również charakterystyczne fragmenty ceramiki Tell el-Jahudije oraz ceramiki „pan graves”).

Z innych znalezisk wspomnieć należy o kilkunastu małych naczynkach alabastrowych, a także z innych gatunków kamienia (oraz o ich licznych fragmentach), o modelu wapiennej siekierki z rytym znakiem na jednej z jej płaszczyzn, krzemienym toporze i dużym nożu, fragmencie wapiennej steli z pobliskiego cmentarzyska (jednostka C IV) czy też kościanej grzechotce złożonej z pary miniaturowych rąk. Spora liczba znalezisk związana była z zabiegami kosmetycznymi ówczesnych mieszkańców (wspomniane naczynka kamienne przyna-

czony m.in. do przechowywania olejków oraz czarnej szminki do oczu, szpile, rozcieracze i paletki do szminek). Najbogatsze były znaleziska z pomieszczenia nr 4 jednostki D II. Stąd pochodziły między innymi takie znaleziska jak dwie fajansowe bransolety, prostokątna paleta szminkowa wraz z rozcieraczem, fragmenty kościanej szpili, ametystowe paciorki i także skarabeusz, fragment wapiennej płyty z rytym wizerunkiem uproszczonej postaci ludzkiej. W sporych ilościach występowały też w niektórych jednostkach skorupy strusich jaj. Do często spotykanych znalezisk należały też bazaltowe „młoty” o kulistym kształcie.

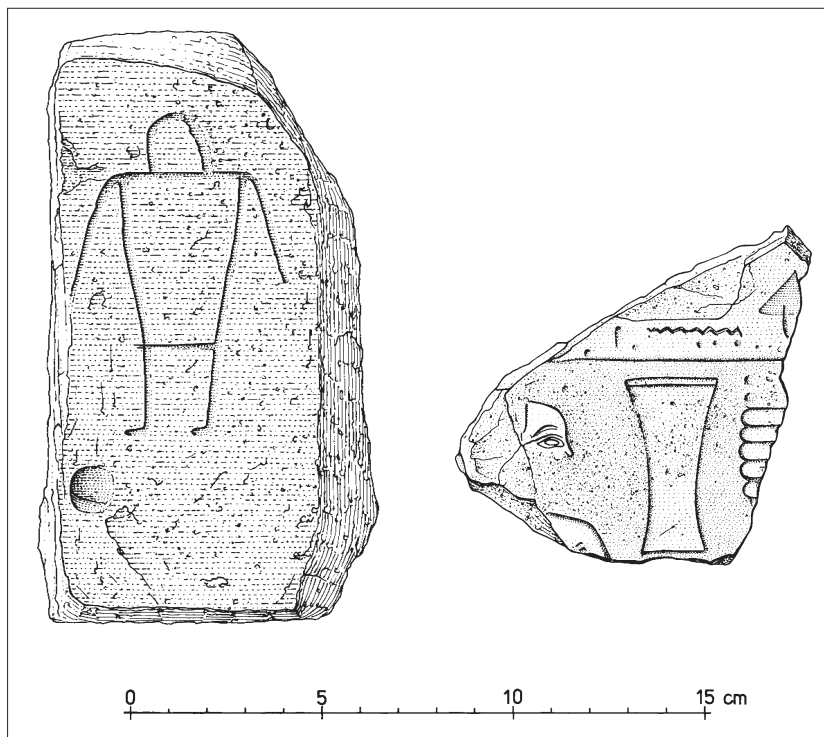
Mieszkańcy osad zlokalizowanych w pobliżu świątyni w Kasr el-Saga związani byli z eksploatacją złóż surowców mineralnych, występujących w pobliżu: wapienia, gipsu, dolerytu i bazaltu. Z rejonem wydobywania bazaltu w Dżebel Katrani (Widan el-Faras) łączyła Osadę Zachodnią specjalna droga, starannie wyłożona kamiennymi blokami. Mieszkańcy kwatrowani w obu osadach byli też bez wątpienia zatrudniani przy drążeniu i dekorowaniu grobowców ogromnego cmentarzyska z okresu Średniego Państwa, górującego nad naszym zespołem osadniczym od strony zachodniej.

Nie można wykluczyć, iż ludzie zgromadzeni w Kasr el-Saga wykonywali swe czynności pod nadzorem lub wręcz pod przykryciem, przebywając tu okresowo w ramach ówczesnego systemu „robót publicznych” na rzecz centralnej administracji państwowej. Wysoce prawdopodobne jest też utożsamienie naszego obiektu z terminem *hnrt*, znanym do tej pory jedynie z egipskich tekstów administracyjnych. Byłby to więc obiekt umocniony, chroniący mieszkańców przed atakiem z zewnątrz, ale też umożliwiający sprawowanie kontroli nad ludźmi zobowiązanymi do pracy na rzecz władcy. Nie jest wykluczone, iż nadzór ów sprawowano przy pomocy niewielkiego oddziału nubijskich Medżaj, wykorzystywanych już wówczas przez Egipcjan jako rodzaj pustynnej policji. O ich obecności w Kasr el-Saga świadczy bowiem kilka charakterystycznych grobów („pan graves”) usytuowanych na niewielkim *plateau* w bezpośrednim sąsiedztwie Osady Zachodniej.

Osiedle w Kasr el-Saga to jedyny do tej pory, unikalny przykład założenia typu *hnrt*, o precyzyjnie ustalonym planie całości, datowanym na okres Średniego Państwa i użytkowanym jeszcze w II Okresie Przejściowym (do ok. 1530 r. p.n.e.). Uzupełnia on w istotny sposób znajomość problematyki

reprezentowanej dla okresu Starego Państwa (2740–2180 r. p.n.e.) przez konstrukcje służące robotnikom przy budowie piramid. Natomiast dla okresu Średniego Państwa przypomnieć należy dużo większe i znacznie bardziej zróżnicowane założenie w niezbyt odległym Kahun czy też pozostałości zabudowy z takich ośrodków jak Abu Galib czy Abydos i Tell el-Daba. Konstrukcje *hnrt* odsłonięte w Kasr el-Saga stanowią całkowicie jednorodny, konsekwentnie zrealizowany wariant

założenia o przemysłowym układzie i interesujących rozwiązaniach architektonicznych i budowlanych. Tak zaprojektowany, umocniony kompleks, z którym mamy tu do czynienia, oparty został na starannie ustalonym, bez wątpienia typowym i w miarę potrzeb w odpowiedniej skali stosowanym projekcie podstawowym. Stanowi on ważny element ówczesnego procesu realizowania inwestycji w oparciu o system robót *hnrt*, poczynając od etapu pozyskiwania niezbędnych surowców.



Kasr el-Saga, Osada Zachodnia. Blok wapienny z wtórnie naniesionym rytym w kształcie uproszczonej sylwetki ludzkiej (jednostka D II, pomieszczenie nr 4) oraz fragment wapiennej steli (jednostka C IV, pomieszczenie nr 1). Rys. Andrzej Matoga

Joachim Śliwa

¹ Badania prowadzone były w latach 1979–1988 przez Instytut Archeologii UJ we współpracy z Niemieckim Instytutem Archeologicznym (oddział w Kairze), z inicjatywy prof. Dietera Arnolda i przy zyczliwym poparciu ze strony ówczesnych dyrektorów kairskiego Instytutu: prof. Wernera Kaisera i następnie prof. Rainera Stadelmanna.

² Uzyskane wyniki umożliwiły całkowite odtworzenie systemu architektonicznego Osady Zachodniej (jej część wschodnia została silnie uszkodzona wskutek działania czynników erozyjnych, natomiast część północno-wschodnia nie została odsłonięta).

³ Podział narzucony istnieniem owych 30 jednostek mieszkalnych mógł wiązać się także z przypisaniem ich mieszkańcom do wyspecjalizowanych grup zawodowych (brigad roboczych), liczących około 30–40 osób każda.

LITERATURA

- D. i D. Arnold, *Der Tempel Qasr el-Sagha*, Moguncja 1979.
 B. Kemp, *Ancient Egypt. Anatomy of a Civilization*, Londyn – Nowy Jork 1993, s. 149–172.
 S. Quirke, *State and Labour in the Middle Kingdom. A Reconsideration of the Term hnrt*, „Revue d’Égyptologie” 39, 1988, s. 83–106.
 J. Śliwa, *Studies on Middle Kingdom and the Second Intermediate Period Settlements in 1979–1985*, „Fontes Archaeologici Posnanienses”, t. 36, 1987/1988, s. 189–216.
 J. Śliwa, *Die Siedlung des Mittleren Reiches bei Qasr el-Sagha*, MDAIK 48, 1992, s. 177–191, tabl. 39–41.
 J. Śliwa, *Qasr el-Sagha 1979–1988. Z badań nad osadnictwem okresu Średniego Państwa i II Okresu Przejściowego*, „Meander” 47, 1992, s. 515–528.
 J. Śliwa, *Siedlung des Mittleren Reiches bei Qasr el-Sagha*, [w:] Sesto Congresso Internazionale di Egiptologia. Atti, Vol. I, Turyn 1992, s. 565–571.
 J. Śliwa, *Na północnym brzegu Birket Karun. Qasr el-Sagha, Dime i Der Abu Lifa*, „Eos” 80, 1992, s. 99–113.
 J. Śliwa, *Der hnrt von Qasr el-Sagha*, [w:] *Structure and Significance. Thoughts on Ancient Egyptian Architecture*, Wiedeń 2005, s. 477–483.