

UDZIAŁ ARCHEOLOGÓW Z KRAKOWA W ODKRYWANIU ANTYCZNEJ STOLICY CYPRU

Cypr, wyspa Afrodyty, gdzie według mitologii greckiej bogini miłości miała się wyłonić z morza, od wielu lat jest terenem działalności polskich archeologów. Prace badawcze prowadzi tu Polska Misja Archeologiczna, która powstała w 1965 roku z inicjatywy wielkiego polskiego archeologa śródziemnomorskiego – prof. Kazimierza

Michałowskiego. Misja działa z ramienia Centrum Archeologii Śródziemnomorskiej (imienia tego profesora) Uniwersytetu Warszawskiego, a od 1966 roku jej pracami kieruje prof. Wiktor Andrzej Daszewski¹. W działaniach ekspedycji uczestniczyli nie tylko naukowcy z Warszawy: prof. Zofia Sztetyło (UW), dr Henryk Meyza, prof. Barbara Lichočka oraz prof. Jolanta Młynarczyk (wszyscy z PAN) i inni, ale również, jako architekt misji – prof. Stanisław Medeksa z Politechniki Wrocławskiej, zaś dr Meike Droste z Kolonii jako wolontariuszka od 1995 roku niemal w każdej kampanii.

W badaniach Polskiej Misji Archeologicznej w Nea Pafos mają swój udział również archeolodzy z Krakowa. W roku 1984 kierownik misji zaproponował mi współpracę, a od 1988 roku jestem stałym członkiem Misji, prowadząc nadzór prac na powierzonych mi odcinkach oraz opracowując do publikacji ceramikę okresu hellenistycznego (czyli czasów po Aleksandrze Wielkim)². W roku 2005 do ekipy dołączyli również mgr Grzegorz Łączek, doktorant prof. Janusza A. Ostrowskiego w Zakładzie Archeologii Klasycznej Instytutu Archeologii UJ³, oraz dr Wojciech Machowski (od 2007 r.), pracownik tego Zakładu.

Podkreślić należy, iż w prace misji zaangażowani są nie tylko pracownicy naukowcy i doktoranci, lecz również studenci. Od roku 1993 w wykopiskach, obok studentów z Warszawy i Wrocławia (a czasem również z innych ośrodków), uczestniczą także studenci Instytutu Archeologii Uniwersytetu Jagiellońskiego⁴, którzy odbywają tam ćwiczenia terenowe, stanowiące integralną

część ich kształcenia archeologicznego. Należy podkreślić, że dla naszych studentów to jedna z niewielu możliwości odbycia atrakcyjnej „praktyki terenowej” w zakresie archeologii śródziemnomorskiej, która jest jedną z trzech możliwych ścieżek – obok archeologii Polski i powszechnej oraz archeologii No-

wego Świata – kształcenia się w zakresie archeologii w naszym Instytucie.

Historia Cypru sięga okresu epoki kamienia, pierwsze ślady człowieka datują się na 10 000 lat p.n.e., w późniejszych dziejach tej niewielkiej, ale niezwykle prężnie się rozwijającej wyspy dużą rolę odegrały złoża miedzi, im właśnie zawdzięcza wyspa Afrodyty wielką *prosperity* w epoce brązu (ok. 2500–1200 p.n.e.). Już wtedy Cypr, dzięki swemu położeniu, był terenem wpływów ze wschodu i z

zachodu, które znacząco oddziaływały na oblicze jego cywilizacji. Od późnej epoki brązu wyspa stała się terenem silnego oddziaływania greckiej kultury mykeńskiej stworzonej przez Achajów, tych samych, którzy według Homera doprowadzili do upadku

Troi. Na Cypr docierały nie tylko wyroby mykeńskiego rzemiosła (np. znakomita ceramika), ale też osiedlali się na niej sami Achajowie, powodując coraz większą hellenizację wyspy. Według tradycji greckiej, powracający spod Troi bohaterowie założyli na wyspie różne miasta, na przykład Teukros miał założyć Salaminę, Agapenor – Pafos, Praksandros – Lapitos itd.

W późniejszych wiekach Cypr pozostawał w dalszym ciągu w kręgu oddziaływań greckich (obok wpływów asyryjskich, egipskich, perskich i fenickich), o czym świadczą nawet

nazwy poszczególnych okresów rozwoju kultury na wyspie w tej epoce: mówimy o okresie cypro-geometrycznym, cypro-archaicznym czy cypro-klasycznym. Na wyspie istniały w tym czasie królestwa, takie jak Amathus, Kition czy Palepafos (Stara Pafos, dziś jest to wieś Kuklia) i inne. W tym ostatnim czczono Afro-



Nea Pafos – ogólny widok wykopisk Polskiej Misji Archeologicznej: 1. Willa Tezeusza, 2. Dom Późnohellenistyczny, 3. Dom Aiona



Ekipa przed rozpoczęciem kolejnego dnia wykopisk, 2006 r.

W. Jerkic

W. Jerkic

dytę, która miała się narodzić z piany morskiej w pobliżu tego miasta. Pod koniec IV wieku p.n.e. ostatni król Starej Pafos, Nikokles, postanowił założyć nowe miasto, które posiadałoby port. Wybrał niewielki półwysep u południowo-zachodnich wybrzeży wyspy, z trzech stron otoczony morzem, które wcinają się w ląd, tworząc dogodny, naturalny przystanek. Tak właśnie powstało miasto Nea (czyli Nowa) Pafos. Miasto zostało założone na siatce ulic przecinających się pod kątem prostym (plan znany jako hippodamejski od nazwiska wielkiego greckiego urbanisty, Hippodamosa z Miletu). Od razu zyskało ono duże znaczenie, a jak się rozrosło i okrzepło, odebrało status stolicy dotychczasowemu głównemu ośrodkowi, czyli Salaminie, i zaczęło samo pełnić tę rolę od końca III wieku p.n.e. Były to czasy, kiedy wyspa należała do królestwa hellenistycznego Egiptu rządzonego przez dynastię Ptolemeuszów (założoną przez jednego z dowódców Aleksandra Wielkiego, Ptolemeusza). Nea Pafos spełniała rolę nie tylko centrum zarządzania wyspą i miejsca stacjonowania floty ptolemejskiej, ale też „małej Aleksandrii”, gdzie niekiedy chronili się władcy Egiptu w czasie konfliktów na dworze w Aleksandrii, by „przeczekać” różne zawirowania.

Miasto było więc znaczącym centrum politycznym i gospodarczym, a o jego rozległych kontaktach świadczą m.in. pozostałości architektury z okresu hellenistycznego, choć niestety zostały one najczęściej zniszczone przez trzęsienia ziemi i późniejsze przebudowy lub zasłonięte powstającymi na ich ruinach budowlami rzymskimi. Jednak Polskiej Misji udało się odsłonić wielki budynek, którego czas powstania można datować na późny okres hellenistyczny (konkretnie koniec II w. p.n.e.). Budynek ten, określany terminem roboczym Dom Późnhellenistyczny, funkcjonował przez około 250 lat, a prace badawcze, mające na celu jego pełne odsłonięcie i przebadanie, trwają nadal. Z okresu hellenistycznego pochodzą też najrozmaitsze zabytki, jak lampki oliwne, terakoty, naczynia szklane, ciężarki tkackie, zabytki brązowe, żelazne i kościane, a także monety. Te ostatnie, bite w Pafos, pochodzą z mennicy królewskiej istniejącej w mieście, a ślady jej działalności w postaci form odlewniczych i nie w pełni



Kolumny dziedzińca Domu Późnhellenistycznego

E. Papuci-Władyka

osztancowanych monet odkryliśmy w czasie prac archeologicznych. Jednak najliczniejszą kategorią zabytków ruchomych jest niewątpliwie ceramika. Naczynia ceramiczne rozmaitych kategorii, w tym również niezdobione amfory do transportu wina, to zarówno naczynia importowane, jak i produkowane lokalnie w rejonie Pafos i w innych miejscach na Cyprze. Ilość i zróżnicowanie ceramiki z Pafos, znacznie większe niż na takich stanowiskach hellenistycznego Cypru jak Salamina, Amathus czy Kition, odzwierciedlają pozycję Pafos jako jednego z największych miast na wyspie oraz jej szerokie kontakty handlowe i polityczne. Szczegółowa analiza tzw. depozytów (zespołów) ceramicznych z okresu hellenistycznego pozwoliła również na uściślenie naszych informacji o etapach rozwoju miasta w okresie hellenistycznym. Relikty architektoniczne zostały umieszczone nie w trzech fazach, jak postulowano wcześniej, ale w pięciu:

1. okres cypro-klasyczny: przed oficjalnym założeniem miasta Nea Pafos;
2. okres przejściowy: koniec IV – początek III wieku p.n.e.;
3. wczesny okres hellenistyczny: III wiek p.n.e.;
4. środkowy okres hellenistyczny: koniec III – pierwsza połowa II wieku p.n.e.;
5. późny okres hellenistyczny: połowa II wieku – 30 rok p.n.e.⁵.

W I wieku p.n.e. Cypr dostaje się pod panowanie rzymskie, ale Nea Pafos nie traci swego znaczenia i nie przestaje być stolicą



Prace wykopaliskowe w Domu Późnhellenistycznym, 2006 r.

E. Papuci-Władyka

wyspy, stając się siedzibą rzymskiego gubernatora. Miasto rozrosło się, nadal bito tu monety, zdobywało coraz większy prestiż, o czym świadczyć może jego nazwa: „Augusta, Klaudia, Flawia, Pafos, Święta Metropolia wszystkich miast Cypru”. Największy rozkwit Nea Pafos pod panowaniem rzymskim przypada na drugą połowę II wieku i wczesny III wiek n.e. W IV wieku dwa bardzo silne trzęsienia ziemi zniszczyły miasto, stolica została przeniesiona znowu na drugi kraniec wyspy – do Salaminy. Już od I wieku n.e. coraz więk-

szą rolę zaczęło odgrywać chrześcijaństwo. W tym stuleciu Nea Pafos odwiedzili apostołowie św. Paweł i św. Barnaba, nawracając na chrześcijaństwo rzymskiego prokonsula, a w IV wieku stała się ona siedzibą biskupstwa. Została wówczas wzniesiona ogromna

bazylika. Stopniowo jednak miasto podupadało, ostatni cios zadali mu Arabowie w połowie VII wieku, grabiąc je i niszcząc.

Największą i najważniejszą budowlą odkrytą i przebadaną przez Polską Misję jest wielka *villa publica*, która powstała w pierwszej połowie II wieku n.e. (częściowo na ruinach wspomnianego Domu Późnhellenistycznego), a w kolejnych wiekach była rozbudowywana i odnawiana. Dom ten nazwany został Willą Tezeusza od tematu

mozaiki ukazującej Tezeusza zabijającego Minotaura, a zdobiącej podłogę jednego z pomieszczeń willi. Jest to największy budynek tego typu na Cyprze (wymiary ponad 120 na 80 m), pełnił być może rolę rezydencji rzymskich gubernatorów wyspy⁶. Dom posiadał ogromny dziedziniec z kolumnadami, a wokół liczne pomieszczenia o różnym przeznaczeniu: reprezentacyjne, mieszkalne, gospodarcze i administracyjne, wiele z nich zdobiły okładziny marmurowe i malowidła ścienne (zachowane częściowo) oraz mozaiki podłogowe, w tym figuralne. Pomieszczenia dekorowały również rzeźby marmurowe, jak odkryte przez misję wyobrażenia Dionizosa, Afrodyty, Artemis, Asklepiosa, Heraklesa, satyra, Izdydy i inne. Ponadto odnaleziono wiele innych obiektów, jak terakoty, naczynia szklane, przedmioty metalowe, kościane, paciorki, lampki oliwne, monety oraz znaczącą liczbę naczyń, zarówno elegancką zastawę stołową z czerwoną polewą (tzw. *terra sigillata*, cypryjska i z różnych innych ośrodków), jak i amfory transportowe. Przy Willi Tezeusza znajduje się kolejny dom z czasów rzymskich, nie tak wielkich rozmiarów, za to z zespołem świetnie zachowanych mozaik figuralnych o wysokim poziomie artystycznym. Od jednej z postaci ukazanych w centralnej części mozaik, personifikującej boga „nieskończonego czasu”, otrzymał nazwę Dom Aiona. Ściany jednego z jego pomieszczeń zdobiły wspaniałe malowidła eksponowane w Muzeum Okręgowym w Pafos. Dom Aiona powstał około połowy IV wieku n.e. Prace przy jego odkrywaniu trwają nadal.

Każda kampania wykopaliskowa przynosi nowe odkrycia



Popołudniowy wykład prezentujący bogactwo ceramiki hellenistycznej, 2006 r.

W. Jętko

Hellenique”, *Études et Travaux, Polish Archaeology in the Mediterranean* (PAM), oraz w serii „Nea Paphos”, wydawanej przez Zakład Archeologii Śródziemnomorskiej PAN w Warszawie; artykuły podsumowujące por. W.A. Daszewski, *Researches at Nea Paphos 1965–1984*,

[w:] *Archaeology in Cyprus 1960–1885*, Nicosia 1985, s. 277–291, oraz *Cypr w badaniach polskich* (Materiały z Sesji Naukowej zorganizowanej przez Centrum Archeologii Śródziemnomorskiej UW im. Kazimierza Michałowskiego, Warszawa 24–25 lutego 1995), pod red. W.A. Daszewskiego i H. Meyzy, Warszawa 1998.

W latach 1965–1998 prowadzono prace wykopaliskowe (przerwane jedynie w roku 1974 z powodu inwazji wojsk tureckich i aneksji północnej części wyspy okupowanej do dziś), w których od 1981 r. brali udział studenci; natomiast w latach 1999–2004 miały miejsce kampanie studyjne, poświęcone opracowaniu materiału i przygotowaniu go do publikacji; od roku 2005 wznowiono badania wykopaliskowe z udziałem studentów odbywających ćwiczenia terenowe.

² E. Papuci-Władyka, *Nea Pafos. Studia nad ceramiką hellenistyczną z polskich wykopalisk (1965–1991)*, Kraków 1995; oraz prace cytowane w *Bibliografii prac członków*

Polskiej Misji Archeologicznej w Pafos, [w:] *Cypr w badaniach polskich*, op.cit., s. 137; ponadto: H. Meyza, E. Papuci-Władyka, *Nea Paphos, Cyprus: Pottery from Cistern*

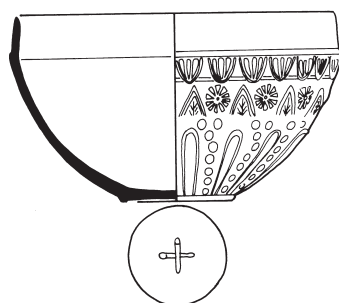
STR 1/96–97, [w:] *Jagiellonian University. Centenary of Mediterranean Archaeology 1897–1997. International Symposium: Cracow, October 1997*, red. J. Śliwa, Kraków 1999, s. 75–92; E. Papuci-Władyka, *Ελληνιστική κεραμική της Νεας Πάφου. Χρονολογικός πίνακας σχημάτων της κεραμικής με επιχρυσισμό*, [w:] *Ε’ Επιστημονική Συνάντηση για την ελληνιστική κεραμική*, *Xania 1997*, (Hellenistyczna ceramika z Nea Pafos. Chronologiczna tablica kształtów ceramiki z angobą), [w:] *V Naukowe spotkanie na temat ceramiki hellenistycznej*, *Chania 1997*, *Athina 2000*, s. 247–252; oraz *eadem* z W.A. Daszewskim, H. Meyzą i S. Medekszą, *Nea Paphos. Season 2003*, PAM XV, Warszawa 2004, s. 279–300.

³ Kierownik ekspedycji W.A. Daszewski powierzył G. Łączkowi opracowanie i przygotowanie do druku obiektów kościanych odkrytych podczas polskich wykopalisk w Nea Pafos.

⁴ Byli to: M. Baster, G. Bąkowska, T. Błaut, S. Borowicz, M. Budzanowski, A. Dobosz, A. Fedorowicz, K. Gazda, U. Gorczyca, D. Gorzelany, E. Knapik, P. Kołodziejczyk, A. Kubala, K. Lach, M. Lemiesz, A. Marczevska, E. Nowak, A. Przychodni, A. Rauba-Bukowska, E. Smagur, T. Stachura, S. Stelmach, R. Tańcula, T. Witeczak; zob. też artykuł A. Dobosz, M. Baster w tym tomie s. 142–145.

⁵ E. Papuci-Władyka, *Nea Pafos. Studia...*, op.cit., s. 15–22.

⁶ S. Medeksza, *Willą Tezeusza w Nea Pafos. Rezydencja antyczna*, Wrocław 1992.



Hellenistyczna czarka z dekoracją reliefową, warsztat joński, koniec II – początek I w. p.n.e. (rys. M. Droste)



Rzymski Dom Aiona

W. Jętko

i powiększa zasób naszej wiedzy o hellenistycznym i rzymskim mieście Nea Pafos. Mamy nadzieję, że wkład ekipy krakowskiej w prace Polskiej Misji Archeologicznej na tym stanowisku przyczyni się do dalszego pomnażania dorobku tej ekspedycji.

Ewdoksia Papuci-Władyka