

## BADANIA NAD OSADNICTWEM PRADZIEJOWYM I ŚREDNIOWIECZNYM W POŁUDNIOWO-WSCHODNIEJ POLSCE

Podstawową metodą archeologicznych badań terenowych, na której oparte są studia nad prehistorycznymi strukturami osadniczymi, jest prospekcja powierzchniowa. Badania powierzchniowe prowadzone są w naszym kraju w ramach programu Archeologicznego Zdjęcia Polski (AZP), zapoczątkowanego w latach 70. ubiegłego wieku. Ma on na celu ujednoczenie sposobu rejestracji i opisu miejsc odkrycia znalezisk archeologicznych, objęcie prospekcją całego dostępnego terenu oraz stworzenie bazy danych o zidentyfikowanych w ten sposób stanowiskach archeologicznych, przeznaczonej przede wszystkim dla potrzeb urzędów konserwatorskich. Obecnie program ten jest już niemal ukończony, a liczba odkrytych stanowisk archeologicznych sięga kilkuset tysięcy.

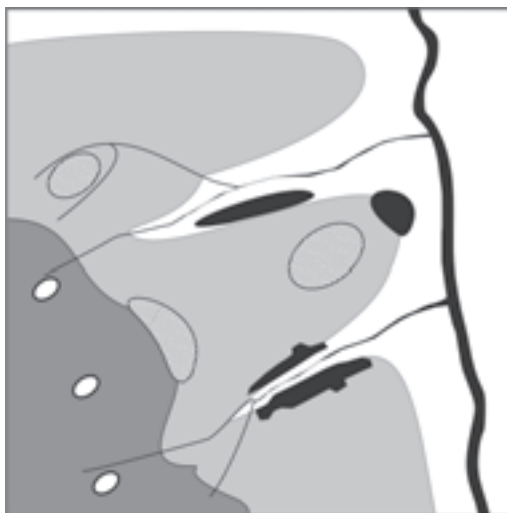
Metoda prowadzenia badań powierzchniowych jest prosta. Najczęściej wczesną wiosną w obrębie wydzielonego, niewielkiego obszaru (arkusza mapy AZP) grupa archeologów penetruje systematycznie pola, poszukując widocznych na powierzchni ziemi wyoranych i wypłukanych ułamków ceramiki i przedmiotów kamiennych. Każde znalezisko lub ich koncentracja – stanowisko archeologiczne – nanoszone jest na mapie w skali 1:25 000. W odpowiednim kwestionariuszu wpisywane są również dane dotyczące lokalizacji stanowiska, charakterystyka odkrytych na nim zabytków oraz opis sposobu zagospodarowania jego terenu. Dzięki bardzo dużej ilości danych pozyskiwanych podczas prospekcji powierzchniowej możliwe jest ich szerokie wykorzystanie dla studiów nad osadnictwem w prehistorii i w okresie wczesnohistorycznym. Badania powierzchniowe odgrywają też zasadniczą rolę w systemie ochrony archeologicznego dziedzictwa kulturowego.

### MOŻLIWOŚCI INTERPRETACJI WYNIKÓW BADAŃ POWIERZCHNIOWYCH W STUDIACH PREHISTORYCZNYCH



*Badania powierzchniowe na terenie Przedgórskiego Płaskowyżu Lessowego, wiosna 2006 r.*

Płaskowyżu Lessowego – falistego regionu rozciągającego się pomiędzy wielkimi dolinami dolnego Wisłoka i Sanu oraz strefą Pogórza Karpackich – może posłużyć do zilustrowania możliwości wykorzystania prospekcji powierzchniowej w studiach prehistorycznych.



*Schemat rozmieszczenia stanowisk w strefie lessowej*

i Sanu, jak też ich głównych dopływów), płaskowyż lessowy (strefa oznaczona na schemacie kolorem jasnoszarym) oraz Pogórze Karpackie (strefa ciemnoszara). Niemal wszystkie stanowiska archeologiczne odkrywane na terenie Pogórza,

Zakrojone na szeroką skalę badania powierzchniowe i powiązane z nimi studia nad strukturami osadniczymi prowadzone były przez Instytut Archeologii UJ w kilku regionach południowej Polski: na Wyżynie Głubczyckiej, w dorzeczu Liswarty, na obszarze Niecki Nidziańskiej, w pogórskiej partii doliny Sanu i na Przedgórskim Płaskowyżu Lessowym. Przykład badań na terenie Przedgórskiego

Pierwszą dziedziną, w której badania te znajdują szczególnie częste zastosowanie, jest ocena preferencji osadniczych społeczności prehistorycznych oraz wynikające z nich wnioski odnośnie do strategii ekonomicznych i sposobu eksploatacji środowiska naturalnego przez te populacje. W oparciu o setki stanowisk archeologicznych zlokalizowanych na omawianym obszarze wskazać można wyraźne prawidłowości, dotyczące wyboru określonych ekumen przez grupy ludzkie z poszczególnych epok. Na zamieszczonym schemacie zilustrowane zostały trzy podstawowe strefy ekologiczne analizowanego terenu – duże doliny (zarówno Wisłoka

czasem na wyodrębniających się kulminacjach terenu, pochodzących z przełomu neolitu i epoki brązu (III tysiąclecie przed Chr.). W wielu wypadkach były to pojedyncze zabytki kamienne (siekiery, topory lub inne narzędzia), stanowiące raczej ślad krótkotrwałego pobytu, a nie trwałego osadnictwa.

Skądinąd wiadomo, że właśnie w tym okresie na prawie całym terytorium Europy środkowej dominowała gospodarka pasterska. Odmienny charakter, ale też i chronologię mają ślady osadnictwa zlokalizowane na terenie lessów. Są to często wielohektarowe kompleksy stanowisk, najprawdopodobniej kryjące pod ziemią relikty trwałego, intensywnego zasiedlenia tego obszaru, o czym mogą świadczyć setki wyoranych zabytków zalegających na powierzchni pól. Stanowiska te pochodzą przede wszystkim z trzech odcinków chronologicznych – z wczesnego neolitu (V–IV tys. przed Chr.), rozwiniętej epoki brązu (II tys. i 1. poł. I tys. przed Chr.) i z tzw. okresu wpływów

cesarstwa rzymskiego (I–IV w. po Chr.). W tych przedziałach czasu dominowała gospodarka rolnicza, a osadnictwo miało charakter stabilnych struktur, utrzymujących się przez setki lat. Interesująca jest prawidłowość, że społeczności prehistoryczne unikały dolin rzecznych, także tych mniejszych, preferując do zasiedlenia wyższe położone, mniej osłonięte, ale też bardziej suche miejsca. Dopiero w okresie wczesnego średniowiecza osadnictwo wyraźnie „schodzi” do strefy podstaw lessowych cypli i dolin mniejszych cieków (stanowiska oznaczone na schemacie czarnymi sygnaturami). W tej samej strefie krajobrazowej założone zostały – istniejące do dziś – wsie lokacyjne z późnego średniowiecza.

Pewne obserwacje wskazywać mogą na bardziej złożone preferencje osadnicze populacji prehistorycznych, przynajmniej w niektórych okresach. Na zamieszczonej tu mapie zaznaczone

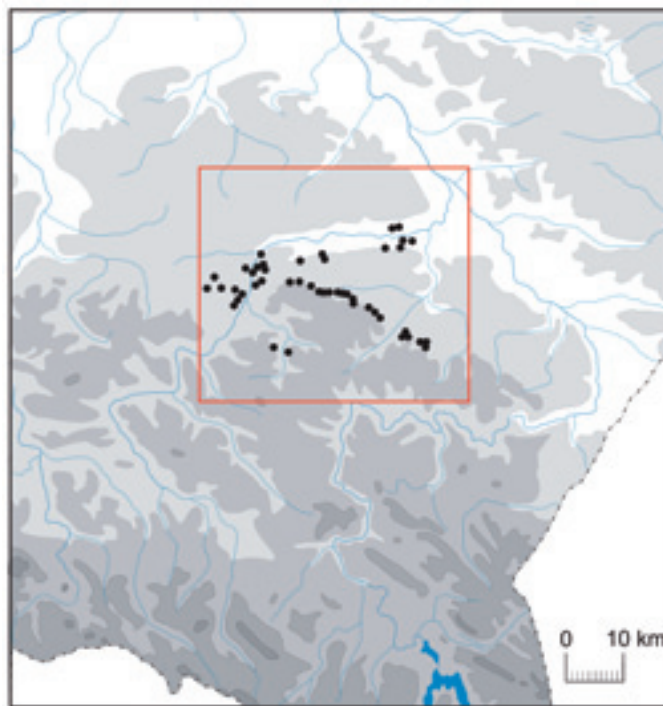
zostały stanowiska związane z osadnictwem pierwszych środkowoeuropejskich grup hodowców i rolników (tzw. kultury ceramiki wstęgowej rytej) w Polsce południowo-wschodniej (V/IV tys. przed Chr.). W strefie lessowej punkty te rozmieszczone są regularnie na granicy pomiędzy wysoczyzną i Pogórzem Karpackim lub strefą wielkodołinną. Może to wskazywać, że ludność tej kultury w określony sposób eksploatowała różne ekumeny i jako najbardziej pożądane preferowała miejsce zamieszkania w rejonie pogranicza pomiędzy nimi.

Obok studiów nad ekologią społeczności prehistorycznych badania powierzchniowe dostarczać mogą też danych do prób rekonstrukcji zachodzących w pradziejach procesów historycznych. W szczególności wskazywać mogą one

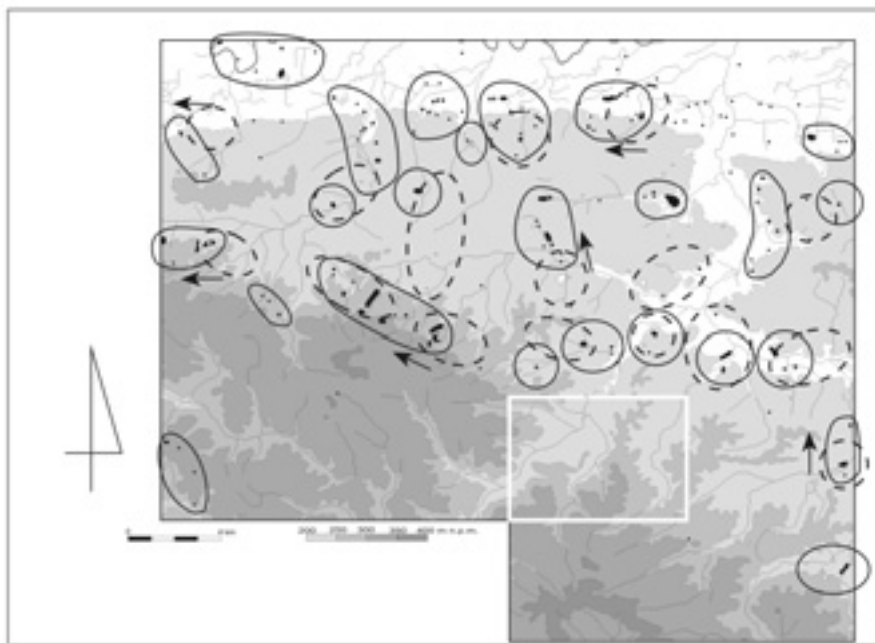
na takie zjawiska jak kontynuacja lub dyskontynuacja struktur osadniczych oraz wzrost lub zmniejszenie gęstości osadnictwa w określonym czasie.

W wypadku stanowisk pochodzących z jednego horyzontu czasowego można próbować też objaśnić wyraźne zgrupowania tych punktów (zarówno w skali mikro-, jak i makroregionalnej) jako odzwierciedlenie rzeczywistych systemów podziału tych populacji. Przykładem ilustrującym możliwości zastosowania wyników prospekcji powierzchniowej w tym zakresie są wnioski badań nad strukturami osadniczymi z epoki brązu w zachodniej partii Przedgórskiego Płaskowyżu Lessowego.

Grupy pasterzy i rolników z początkowego odcinka tej epoki (XXIV–XIX/XVIII w. przed Chr. – tzw. kultura



*Rozprzestrzenienie stanowisk z początków neolitu (kultura ceramiki wstęgowej rytej) na terenie Przedgórskiego Płaskowyżu Lessowego i sąsiednich obszarów (skartowanie wykonano dla obszaru objętego prostokątem)*



*Struktury osadnicze z epoki brązu w zachodniej partii Przedgórskiego Płaskowyżu Lessowego. Linia przerywaną zaznaczono skupiska osadnicze kultury trzcinieckiej, linią ciągłą skupiska grupy tarnobrzekskiej, strzałka oznacza kierunki przesunięć stref objętych osadnictwem*

mierzanowicka) pozostawiły po sobie zarówno ślady krótkotrwałych obozowisk lub działalności gospodarczej w strefie Pogórza, jak i stabilne kompleksy osadnicze na wysoczyźnie. Użytkowanie tych osiedli zostało przerwane w XIX/XVIII wieku przed Chrystusem, kiedy w dorzeczu Sanu pojawiły się nowe grupy ludzkie, odmienne od swoich poprzedników nie tylko w zakresie preferencji osadniczych, ale też kultury materialnej (tzw. kultura trzciniecka). Założone przez nie struktury osadnicze (na mapie ich zasięgi zaznaczone zostały linią przerywaną), być może związane z tradycją poszczególnych grup w obrębie większych społeczności (jak np. wielkie rodziny, grupy rodowe, klanowe), przetrwały okres przemian kulturowych w XIV i XIII stuleciu przed Chrystusem i w większości wykazują kontynuację również w młodszych odcinkach epoki brązu (tzw.



*Północna partia cmentarzyska w Lipniku podczas badań w 2005 r.*

grupa tarnobrzaska z XIII–V w. przed Chr. – na mapie zasięgi zaznaczone linią ciągłą). Stwierdzone przesunięcia zasięgów struktur osadniczych (strzałki) przebiegają na ogół wzdłuż cieków wodnych lub krawędzi wysoczyzny i mogą być związane z okresową zmianą miejsca zasiedlenia, spowodowaną wyjąłowieniem gleby. Obserwacje te potwierdzają więc, przyjęte również w oparciu o wnioski z innych badań, przypuszczenie o istnieniu ciągłości osadniczej i kulturowej przez większą część epoki brązu w dorzeczu Sanu.

Dane zebrane podczas badań powierzchniowych mogą być pomocne w studiach nad zmianami sieci osadniczej, także w okresie wczesnohistorycznym. Dla tych czasów wyniki badań archeologicznych można konfrontować z informacjami zawartymi w źródłach pisanych. I tak na przykład na terenach rozciągających się na południe od Łańcuta ślady osadnictwa wczesnośredniowiecznego ograniczają się praktycznie do skupiska związanego z grodziskiem w Chodakówce w powiecie przeworskim, które można datować na IX–XI wiek. Późnośredniowieczna, istniejąca do dziś sieć osadnicza, powstała tam w XIV wieku przy znacznym udziale przybyłej z zachodu ludności niemieckiej, ma już zupełnie inny charakter – duże wsie nie wykazują żadnych związków z rozmieszczeniem niewielkich osad z wczesnego średniowiecza. Inaczej przedstawia się sytuacja w okolicy Przeworska, Jarosławia, Radymna i Przemyśla. Archeologiczne ślady osadnictwa wczesnośredniowiecznego dowodzą intensywnego zasiedlenia także w młodszej fazie tego okresu (XII–XIII w.) i w szeregu wypadków wskazują na kontynuację także w XIV–XV wieku, kiedy to ostatecznie utrwaliła się istniejąca do dziś struktura osadnictwa, utworzona przez wsie przeważnie średniej wielkości, zamieszkałe przez autochtoniczną ludność słowiańską.

## BADANIA WYKOPALISKOWE NA CMENTARZYSKU W LIPNIKU

We wstępie wspomniany został również konserwatorski aspekt badań powierzchniowych. Zebrane w ich wyniku dane umożliwiają urzędowi konserwatorskiemu ocenę, czy planowane inwestycje lub sposoby zagospodarowania terenu nie wiążą się z zagrożeniem zabytków archeologicznych i czy nie wymagają w związku z tym przeprowadzenia ratowniczych badań wykopaliskowych. Podczas badań powierzchniowych dochodzi również czasem do odkrycia stanowisk o szczególnym znaczeniu, które ze względu na zagrożenie zniszczeniem wymagają natychmiastowej interwencji konserwatorskiej. Przykładem tego rodzaju sytuacji może być odkrycie wiosną 1998 roku relikwów cmentarzyska ciałopal-

nego w miejscowości Lipnik w powiecie przeworskim. Stanowisko to było wówczas już w znacznym stopniu naruszone, a prowadzone przez właścicieli terenu intensywne prace polowe doprowadziłyby w ciągu kilku lat do jego prawie całkowitego zniszczenia. Podjęte przez ekspedycję Instytutu Archeologii UJ ratownicze badania wykopaliskowe umożliwiły w ciągu dziewięciu sezonów (1998–2006) zadokumentowanie blisko 600 obiektów prehistorycznych, w tym niemal całego, liczącego około 370 grobów cmentarzyska z epoki brązu i wczesnej epoki żelaza. Nekropola ta, użytkowana nieprzerwanie od około XIII do około V wieku przed Chrystusem, należy do najlepiej rozpoznanych stanowisk archeologicznych z tego okresu w dorzeczu Sanu. Wielka ilość źródeł pozyskanych podczas badań umożliwia prowadzenie studiów porównawczych nad chronologią epoki brązu oraz wgląd w rozmaite aspekty kultury społeczności prehistorycznych. Na przykład studia nad obrządkiem pogrzebowym i analiza przestrzennego rozwoju cmentarzyska w poszczególnych okresach chronologicznych, zestawione z wynikami analiz antropologicznych pochowanych w grobach zmarłych, dostarczają nowych danych do badań nad kulturą duchową i różnicowaniem społecznym w tym odcinku pradziejów. Szereg odkrytych w grobach zabytków pozwala natomiast wnioskować o kontaktach populacji z Lipnika z innymi grupami ludzkimi, zarówno zajmującymi sąsiednie terytoria, jak i odległe obszary (jak np. Siedmiogród lub dorzecze środkowego Dniepru). Prowadzone w otoczeniu stanowiska w Lipniku powtórne, dokładne badania powierzchniowe oraz sondażowe badania wykopaliskowe pozwoliły rozpoznać zaplecze osadnicze tego cmentarzyska. Wnioski z tych prac wpisują się w ogólniejsze obserwacje, wypływające z opisanych wyżej badań prowadzonych w ramach programu AZP.

**Wojciech Blajer**  
**Marcin S. Przybyła**