

ŚREDNIOWIECZNY RYNEK KRAKOWSKI

Rynek Główny w Krakowie uznawany jest powszechnie za wybitne osiągnięcie średniowiecznej urbanistyki, a jego wytyczenie wiązać należy z działalnością geometrów wynajętych przez wójtów krakowskich w 1257 roku. Obecnie na tym rozległym placu o wymiarach 200 na 200 metrów podziwiać można pozostałości trzech średniowiecznych obiektów, do których zaliczyć należy kościół św. Wojciecha, Sukiennice i wieżę ratuszową. Stanowią one jednak tylko część wielkiego bloku zabudowy śródmiejowej, znanej przede wszystkim z archiwalnych planów miasta i stopniowo odsłanianej w badaniach archeologicznych.

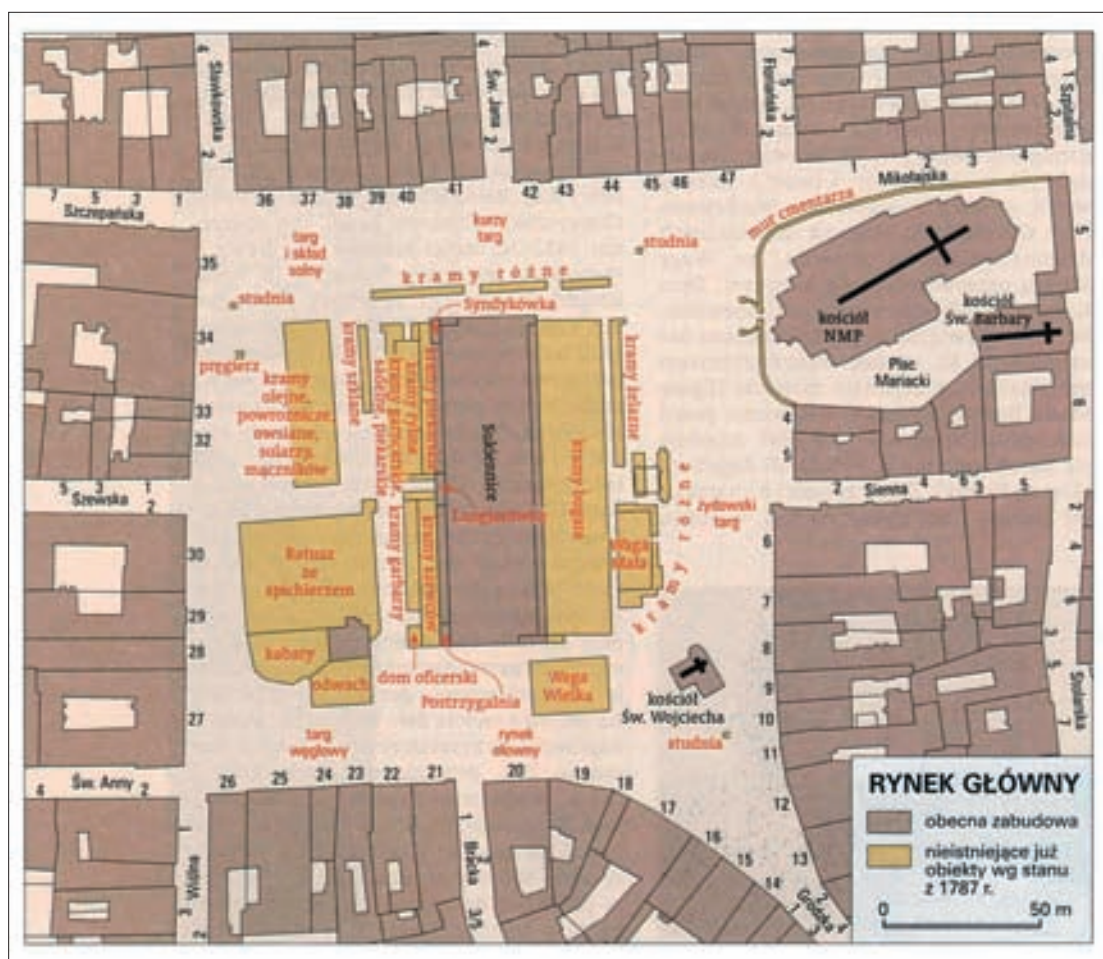
W dobie przedlokacyjnej (XI–XII w.) obszar późniejszego Rynku stanowił część wielkiego cmentarzyska szkieletowego, założonego na północ od krakowskiego kompleksu grodowego. Marian Myszka zwrócił uwagę, że pozostałości związanych z tą nekropolą pochówków odkrywane są od rejonu ul. św. Anny po ul. Mikołajską, a w kierunku północnym po ulice św. Jana i św. Tomasza. Największą jednak grupę pochówków odsłonięto bezpośrednio na samym Rynku, szczególnie w jego centralnej i wschodniej części. Pierwszych odkryć takich grobów szkieletowych dokonał w 1944 roku Gabriel Leńczyk po wschodniej stronie Rynku, a największą ich sekwencję – ponad 150 grobów – odsłoniła w ostatnich latach ekipa Cezarego Buški. Początki funkcjonowania tego cmenta-

rzyśka mogą najprawdopodobniej wyprzedzać moment budowy drewnianego kościoła św. Wojciecha (XI w.?), którego relikty rozpoznano (badania K. Radwańskiego z lat 1960–1963) w obrębie romańskiej świątyni wybudowanej w tym miejscu na przełomie XI i XII wieku. Większa część tego cmentarzyska, za wyjątkiem terenu przy kościele św. Wojciecha, musiała ulec likwidacji przed połową XII wieku.

Najstarsza zabudowa mieszkalna odkryta w obrębie Rynku miała postać chat półziemiankowych i koncentrowała się przed wejściem do kościoła Mariackiego. Grupę tych budowli datować można na XII–XIII wiek. Przed 1224 rokiem przy osadzie tej rozpoczęto budowę wielkiej romańskiej świątyni pod wezwaniem Najświętszej Marii Panny, która stała się ośrodkiem najważniejszej parafii krakowskiej. Zabudowę tę można najprawdopodobniej utożsamiać z najstarszą krakowską osadą miejską, zamieszkiwaną przez kolonizatorów objętych prawem niemieckim i rządzonych przez krakowskiego sołtysa Piotra, wzmiankowanego pod rokiem 1228. Ukośne położenie kościoła w stosunku do Rynku – wytyczonego w 1257 roku, musi mieć związek z innym, starszym od tej daty, układem zabudowy oraz dokonaną w wyniku rozmiernienia nowego rynku zmianą kształtu pierwotnego placu targowego. Być może tak właśnie należy rozumieć informację o dokonanej w tym roku zmianie położenia Rynku oraz domów

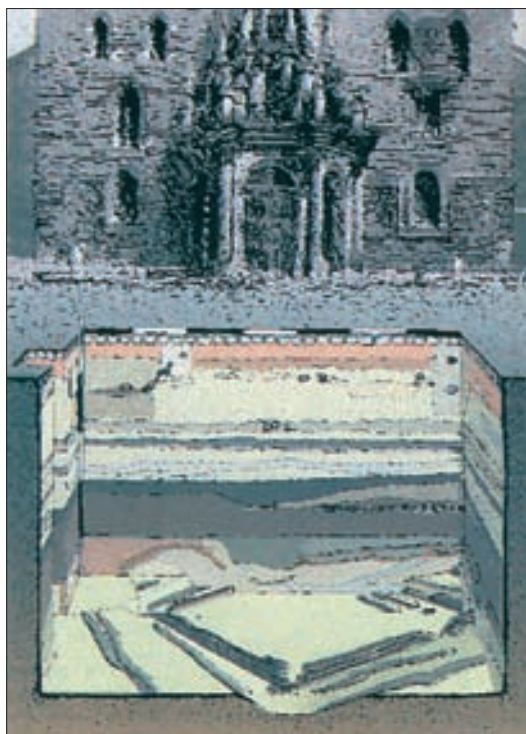
i działek, należących do wczesnych mieszczan krakowskich (*Cracoviensis civitas iuri Theutonico traditur et situs fori per advocatos et domorum et curiam immutatur*).

W krakowskim dokumencie lokacyjnym z 1257 roku Bolesław Wstydlivy zobowiązał się do wybudowania miejscowym kupcom kramów sukiennych. W obrębie Rynku ukształtowanego po 1257 roku brak zachowanych śladów urządzeń handlowych pochodzących z okresu panowania tego władcy, a najwcześniejsze obiekty drewniane odkryte po stronie zachodniej powstały w okresie rządów Leszka Czarnego. Najstarsze relikty murowanych Sukiennic zostały najlepiej rozpoznane w badaniach Teofila Dębowskiego i Mariana Myszkę z 1974 roku, którzy odnoszą ich chronologię do okresu panowania Wacława II lub Władysława Łokietka. Wspomnieć należy, że



Plan Rynku Głównego w Krakowie z odtworzeniem historycznego stanu zabudowy w 1787 r. znanej z planu Dominika Pucka (reprodukcja za: W. Komorowski, M. Motak, Rynek Główny, [w:] Encyklopedia Krakowa, Warszawa–Kraków 2000, s. 861–865).

pierwszych odkryć związanych z tymi kramami dokonał w latach 1961–1963 zespół Kazimierza Radwańskiego i Wiktora Zina, zbyt optymistycznie datując wówczas ich powstanie na czasy Bolesława Wstydlivego. W latach 2005–2007 ekipa Cezarego Buśki odkryła dwa następne murowane budynki, należące wraz dwoma znanymi wcześniej analogicznymi obiektami do zespołu najstarszych Sukiennic. W sumie do chwili obecnej odkryto cztery budynki łączone z początkami funkcjonowania murowanych Sukiennic. Jak to wynika z samej nazwy, sprzedawano w nich głównie sukno, czyli wełnianą tkaninę. Brukowana ulica, łącząca uliczkę funkcjonującą pomiędzy czterema murowanymi kramami Sukiennic a wylotem ul. św. Jana, na podstawie ograniczających ją drewnianych krawężników może być datowana dendrologicznie na połowę XIV wieku, o czym wspomina w publikacjach Cezary Buśko. Fragmenty dwóch innych brukowanych ciągów komunikacyjnych z drewnianymi krawężnikami, odkryte przez tego wrocławskiego archeologa w północnej części Rynku, datować można analogicznie, jak wynika to z pobranych próbek dendrochronologicznych. Domy-



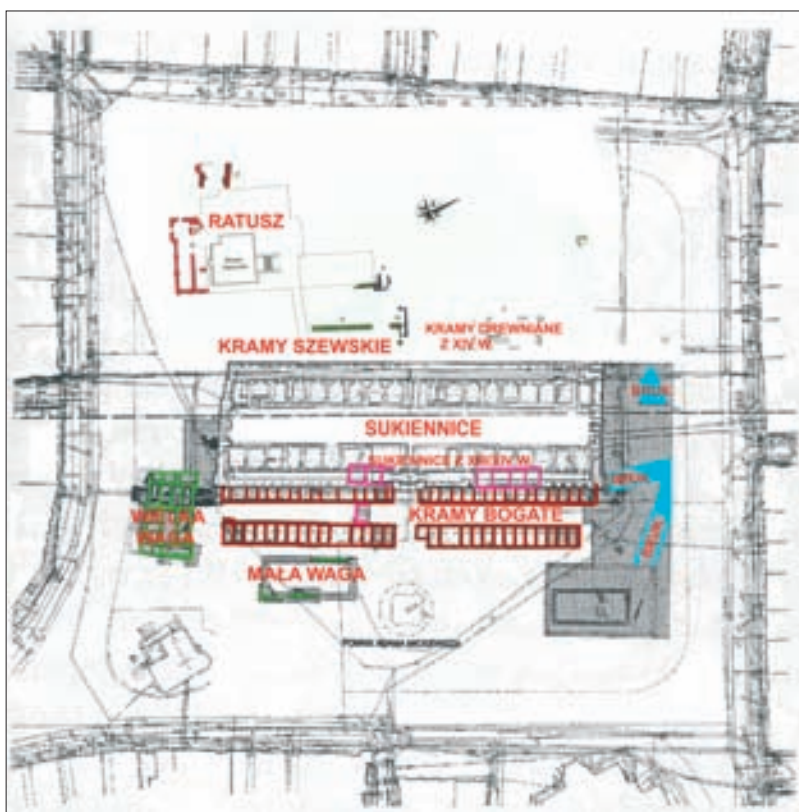
Lokalizacja wczesnośredniowiecznej chaty z przełomu XII/XIII w. w obrębie nawarstwień odkrytych na Rynku krakowskim w sąsiedztwie kościoła Mariackiego. Wg J. Poleskiego na podstawie dokumentacji K. Radwańskiego (reprodukcja z publikacji Kazimierza i Teresy Radwańskich, Kraków sprzed 1000 lat, Kraków 1996 r.)

ślać się można, że bruk z krawężnikiem z drewna ściętego po roku 1275 roku musi zawierać wtórnie wykorzystane drewno (gdź, jak dowodzą wyniki badań z 2004 roku, takie datowanie jest do przyjęcia jedynie przy założeniu odkrycia poziomu z brukiem na stropie calca, brak jednak szczególnych informacji o głębokości odkrycia tych relikwów i towarzyszącej im stratygrafii nawarstwień). Następny trakt komunikacyjny musiał powstać – jak wynika to z dendrochronologii – po roku 1335. Współcześnie z murowanymi kramami sukiennymi po ich stronie zachodniej (tj. w obrębie zarysu współczesnej hali Sukiennic) istniały dwa rzędy budynków drewnianych (m.in. obiektów półziemiankowych), rozmieszczonych po obu stronach brukowanej ulicy. Takie datowanie tych obiektów wzmacniają wyniki badań archeologicznych przeprowadzonych w 2004 roku przez Emila Zaitza i Dariusza Niemca

po zachodniej stronie Sukiennic, gdzie uchwycono szczątki ściany półziemianki oszalowanej dranicami, z glinianym piecem w narożniku, elementy szczątkowo zachowanej budowli wykonanej z drewna jodłowego ściętego po 1284 roku oraz innej konstrukcji z drewna sosnowego ściętego po 1331 roku, a także bliżej nieokreślone elementy drewniane z jodły ściętej po 1296 roku. Obecność pieców w części tych obiektów może być argumentem na rzecz interpretowania ich zgodnie z hipotezą Aldony Sudackiej jako stanowisk piekarzy, których potrzebę postulował już dokument lokacyjny (wzmianki o *stacione pistorum*). W drugiej połowie XIV wieku wśród zabudowy drewnianej powstać miały pojedyncze budynki murowane, wtopione w strukturę ścian młodszej, gotyckiej hali Sukiennic. Budowę gmachu Sukiennic o formie zbliżonej do obecnej datować można na schyłek XIV wieku lub początek XV wieku. Zasadnicza przebudowa średniowiecznych Sukiennic nastąpiła po zniszczeniu ich w wyniku pożaru z roku 1559 i była realizowana do roku 1559. W kształtowaniu architektury renesansowych Sukiennic swój znaczący udział

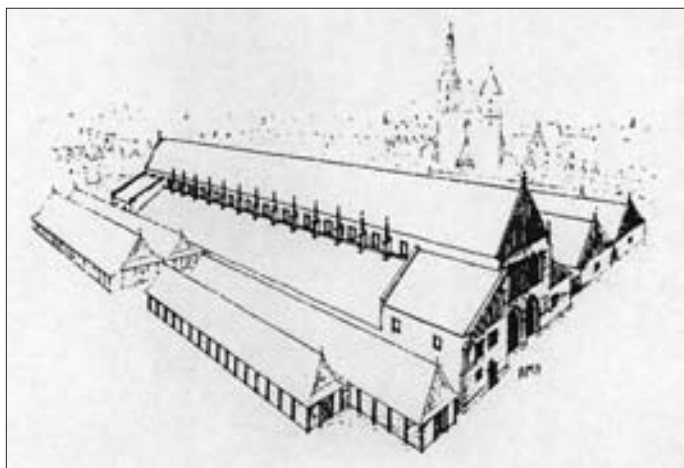
mieli artyści tej miary co Santi Gucci i Jan Maria Padovano.

Wyjątkowym odkryciem archeologicznym są pozostałości



Plan relikwów średniowiecznych i nowożytnych budowli odsłoniętych na Rynku Głównym w Krakowie w latach 2003–2007 (badania archeologiczne E. Zaitza i D. Niemca oraz C. Buśki)

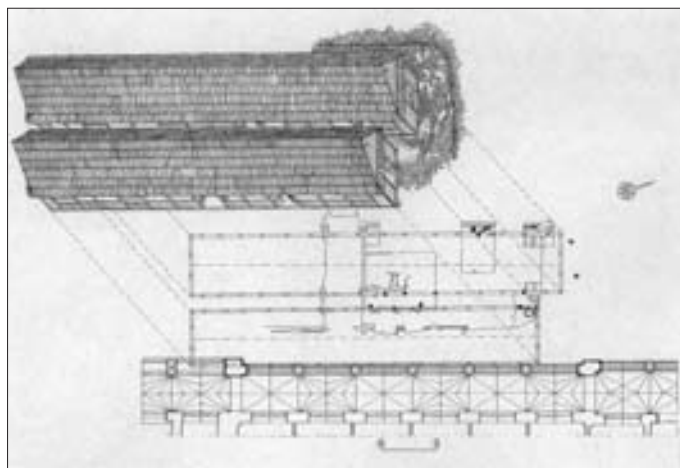
dwoch rzędów kramów drewnianych odsłoniętych w 2004 roku przez ekipę krakowskiego Muzeum Archeologicznego i Instytutu Archeologii UJ (pod kierunkiem E. Zaitza i D. Niemca) w pobliżu północno-zachodniej partii współczesnych Sukiennic. W miejscu tym odkopano relikwty zachodniej i północnej ściany wschodniego budynku drewnianych kramów oraz resztki ścian należących do zachodniego budynku o analogicznej konstrukcji. Długość tych budynków dochodziła do 30 metrów, a szerokość każdego z nich nie przekraczała 5 metrów. Pomiedzy obydwojma podłużnymi budynkami funkcjonowała wąska uliczka (miedzuch) z rynsztokiem z desek, który miał służyć do udroźnienia odpływu wody spływającej z gontowych



Rekonstrukcja stanu zabudowy śródrynkowej przy Sukiennicach na przełomie XIV/XV w. wg S. Świszczowskiego

połaci dachowych. Drewniany rynsztok wykonano z fragmentów sosny ściętych po 1284 roku i 1340 roku. Wschodni budynek kramów zbudowano z drewna jodłowego ściętego w 1308 roku. Około 40 lat później całkowicie przebudowano obiekt przy użyciu drewna dębowego ściętego w latach 1347–1357, a jego ścianę zachodnią przesunięto wówczas około 1,5 metra ku zachodowi. Dawny miedzuch o pierwotnej szerokości 3 metrów został zwężony do 1 metra i zaczął funkcjonować jako odpływ ścieków i wód opadowych. Jak wskazują wyniki analiz dendrochronologicznych, po 1372–1373 roku w budynku tym dokonano kolejnych napraw przy użyciu dębu.

Znacznie lepiej rozpoznano zachodni budynek drewnianych kramów, z którego zachowały się pozostałości ścian zachodniej i wschodniej. W ścianie wschodniej użyto drewna sosny i jodły ściętego w 1309 roku, a kolejnej reparaacji tej ściany dokonano z jodły i modrzewia wyciętego w latach 1330–1338. Kolejnych napraw dokonano w tym miejscu w 1346 i 1373 roku. W ścianie zachodniej tego samego budynku kramów zachowały się trzy niezależne fazy konstrukcyjne. Z najstarszej fazy pozyskano dwie belki sosnowe ścięte po 1283 roku i 1308 roku. Pierwsza przebudowa ściany wykonana została przy użyciu drewna z jodły i modrzewia ściętych po 1329 roku i 1330 roku, natomiast druga przebudowa miała miejsce kilka lub kilkanaście lat po 1355 roku. Śladem po ostatniej ingerencji budowlanej jest pionowy słup dębowy z drewna wyciętego w 1373 roku. Z pierwszą przebudową ściany zachodniej tej budowli można skorelować ułożenie najstarszej brukowanej nawierzchni w tej części Rynku i na tej podstawie bruk ten można datować tuż przed połową XIV wieku. Obydwa ciągi kramów wzniesiono na początku XIV wieku i funkcjonować musiały do początku XV wieku. Odkrycie w obrębie kramów co najmniej dwóch pieców i koncentracji ziaren zbóż (żyta i jęczmienia) w połączeniu z treścią zapisek z ksiąg miejskich przemawiać może za identyfikowaniem ich z ławami chlebowymi, lokalizowanymi tradycyjnie



Rekonstrukcja wyglądu XIV-wiecznych kramów drewnianych (ław chlebowych?) odkrytych w 2004 r. na Rynku Głównym w Krakowie po północno-zachodniej stronie Sukiennic. Rys. A. Bojeś-Białasik

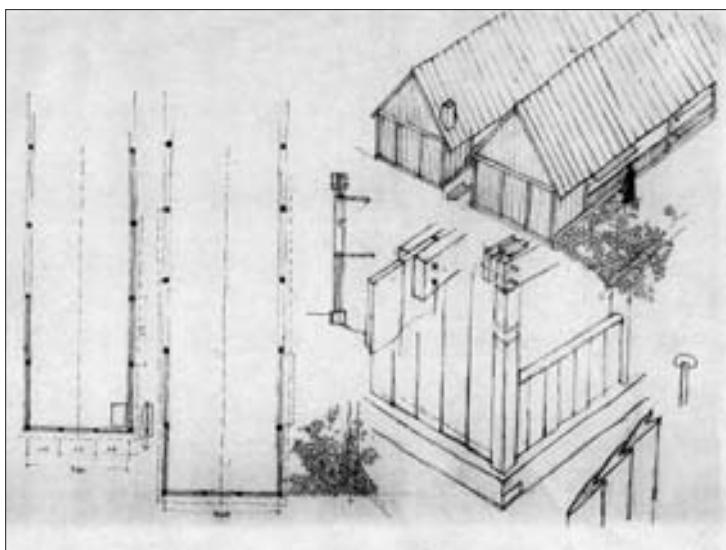
w tym samym miejscu aż do XVIII wieku (podobny pogląd wyrazili Waldemar Komorowski i Aldona Sudacka, a nieco ostrożniej Emil Zaitz). Warto wspomnieć, że Aldona Bieniek przy analizie paleobotanicznej szczątków żyta i jęczmienia powołała się na *Dykejonarz roślinny* z 1808 roku, z którego wynika, że z mąki żytniej i jęczmiennej

wypiekano dawniej pożywny chleb. Wśród najciekawszych znalezisk ruchomych odkrytych w obrębie tych kramów wymienić należy unikatową miedzianą płytkę z wygrawowanym alfabetem łacińskim (wzornik kroju liter alfabetu łacińskiego?), ekskluzywne skórzane etui z wytłaczanym ornamentem i napisami, służące do przechowywania amuletów miłosnych, czy miniaturowy mieczyk drewniany, a także kilkadziesiąt kości do gry wykonanych z poroża. Wśród ceramiki pochodzącej z XIV wieku zwrócić należy uwagę na importowaną szkliwioną ceramikę o czerwono-brunatnej barwie, którą zaliczyć można

do tzw. flamandzkiej ceramiki ozdobnej; jest to między innymi ucho naczynia z motywem maskarona lub satyra o najlepszych analogiach na terenie Wysp Duńskich.

Wspomnieć też warto, że pod północną partią zachodniego kramu zachowały się resztki innej, znacznie starszej, budowli połokacyjnej o poprzecznym w stosunku do kramu układzie konstrukcyjnym. Zbudowano ją z jodły ściętej w latach 1283–1285. Oznacza to, że zabudowa drewniana po tej stronie placu targowego pojawiła się po 1285 roku, czyli w dobie panowania Leszka Czarnego.

Początki krakowskiego ratusza, wzmiankowanego od 1316 roku, datować można około 1300 roku, co ustalono w wyniku badań Andrzeja Karbowski i Emila Zaitza z lat 1996–1998. Z tego okresu pochodzić ma jego najstarsza partia złożona z podstawy kamiennej wieży i fundamentów prostokątnego budynku o wymiarach 30 na 10 metrów. Ostatnie studia Marka Walczaka dowodzą, że zachowana do dzisiaj zasadnicza część gotyckiej wieży przebudowana



Szkic roboczy z 2004 r. z rekonstrukcją kramów chlebowych z XIV w. odkrytych po północno-zachodniej stronie Sukiennic. Rys. A. Bojeś-Białasik



D. Niemiec

Studentka Instytutu Archeologii UJ Karolina Zwolska w trakcie wykonywania dokumentacji rysunkowej średniowiecznego pieca (XIV w.) odkrytego w 2004 r. w narożniku kramów drewnianych

została w początkach XV wieku. Wskazał w nich też na możliwość funkcjonowania w obrębie gotyckiego ratusza wydzielonej kaplicy. Z tym domniemanym obiektem sakralnym można powiązać gotyckie płytki posadzkowe (m.in. z przedstawieniem smoka), odkryte w 2004 roku po północnej stronie ratusza jako znaleziska luźne, zalegające w obrębie późnośredniowiecznych nasypów niwelacyjnych. W wyniku ratowniczych prac archeologicznych zarejestrowano szereg murów należących do zasadniczego gmachu gotyckiego ratusza krakowskiego, w tym pozostałości tzw. kabatów (więzienia dla drobnych przestępców). Śladami zabudowy handlowo-gospodarczej towarzyszącej gotyckiemu ratuszowi od strony północnej, która użytkowana była w pierwszej połowie XIV wieku, mogą być fragmenty obrobionych belek drewnianych (najprawdopodobniej podwalin długiego budynku handlowego), odkopanych 2004 roku wzdłuż południowej strony uliczki łączącej ulicę Sienną i Szewską. Wspomniane belki konstrukcyjne (podwaliny budowli?) wykonano z drewna sosny i jodły ściętych po 1296 roku.

Pomiędzy zachowaną do dzisiaj wieżą ratuszową a Sukiennicami w 1957 roku i ponownie w 2004 roku odkryto mury renesansowych



D. Niemiec

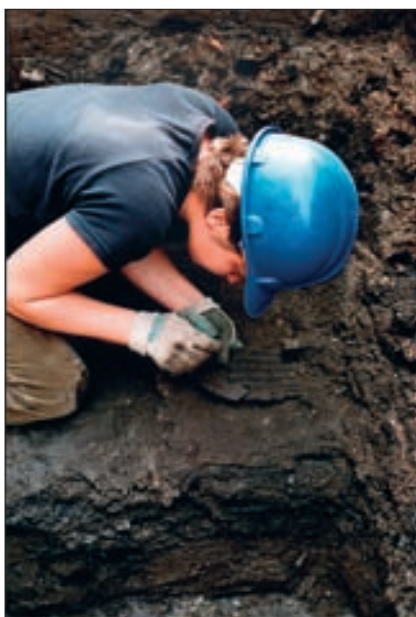
Student Instytutu Archeologii UJ Bartosz Pankowski w trakcie odsłaniania średniowiecznego kosza wiklinowego (XIV w.) odkrytego w 2004 r. na Rynku krakowskim

Kramów Szewskich oraz stwierdzono ich rozbudowę w dobie baroku.

Wybrukowany ryzostok z XIV wieku odkryty po zachodniej, zewnętrznej, stronie fundamentów Kramów Szewskich, przy braku kontynuacji tego bruku po drugiej, wewnętrznej, stronie muru fundamentowego potwierdzać może istnienie w tym miejscu starszej średniowiecznej drewnianej budowli, zniszczonej w wyniku renesansowej przebudowy. Wspomniany ryzostok mógł odwadniać drewniane podwaliny najstarszych Kramów Szewskich.

Wśród średniowiecznych urządzeń komunalnych odkrytych po zachodniej stronie Rynku wymienić należy też drewniany wodociąg miejski odsłonięty w 1966 roku przez Wiktora Zina na głębokości 1 metra, który działał z wykorzystaniem grawitacyjnego przepływu wody od ul. Sławkowskiej ku ul. Wiślniej. Rury wodociągowe złożone były z dwóch podstawowych części: dolnej – z wydrążonym korytem, i górnej, stanowiącej przykrycie tego wydrążonego koryta wodociągu. Rurami tymi transportowano wodę do drewnianych beczek, tzw. rzapi. Wlot rury doprowadzającej wodę

do rzapia umieszczony był z reguły wyżej od rury odpływowej. We wschodniej części Rynku odkryto też nieco inny system wodociągowy,



D. Niemiec

Preparowanie średniowiecznego bucika skórzanego (XIV w.) znalezione w 2004 r. na Rynku krakowskim



D. Niemiec

Miniaturowy mieczyk-zabawka z drewna (XIV w.), znaleziony w 2004 r. na Rynku krakowskim



A. Kaczmars

Bochen ołowiu o wadze 693 kg, odkryty w 2005 r. w sąsiedztwie Wielkiej Wagi (z lewej; fot. za: W. Komarowski, A. Sudacka, Rynek Główny w Krakowie, Kraków 2008). Odcisk stempla z herbem Półorla-Półwa, godłem książęcym Władysława Łokietka

złożony z rur wykonanych przez przewiercenie drewnianych pni o średnicy około 40 centymetrów.

Wzdłuż gotyckich Sukiennic od strony kościoła Mariackiego istniały od średniowiecza dwa ciągi murowanych budynków handlowych określanych jako Kramy Bogate. Sprzedawano w nich biżuterię, a także złotogłów, czyli jedwab przetykany złotą nicią, oraz importowane przyprawy korzenne. Jak dowodzą wyniki sondażowych badań Emila Zaitza z 2003 roku, całość zabudowy Kramów Bogatych powstała w tym samym czasie, a moment ich budowy można odnosić do drugiej połowy lub schyłku XIV wieku, gdyż w warstwach kulturowych przeciętych przez wkopy fundamentowe znaleziono monety Ludwika Andegaweńskiego z lat 1370–1382.

W latach 2005–2007 ekipa Cezarego Buški odsłoniła znaczne partie gotyckich Kramów Bogatych, ale inaczej niż w badaniach Emila Zaitza, w trakcie tych prac nie poświęcono należytej uwagi rozpoznaniu stratygrafii nawarstwień towarzyszących powstaniu tych budowli. Do eksploracji średniowiecznych nawarstwień przyległych do fundamentów Kramów Bogatych użyto ciężkiego sprzętu mechanicznego i w związku z tym należy spodziewać się istotnych luk w dokumentacji badawczej.

Oprócz pozostałości Kramów Bogatych we wschodniej części Rynku krakowskiego archeolodzy odsłanili relikty najniższej kondygnacji budynku zwanego Wagą Wielką, w którym co najmniej od 1302 roku ważono towary i surowce takie, jak ołów, miedź czy żelazo, o masie przekraczającej 1 cetnar, czyli około 63 kilogramów. Budowla ta usytuowana była na tzw. rynku ołowianym, w pobliżu kościoła św. Wojciecha, przy południowo-wschodnim skraju Sukiennic. Badania archeologiczne Emila Zaitza z 2003 roku i Cezarego Buški z lat 2005–2007 pozwalają datować budowę Wielkiej Wagi na drugą połowę XIV wieku. Pierwotny budynek sprzed 1302 roku musiał być budowlą drewnianą. Unikatowym znaleziskiem odkrytym w sąsiedztwie Wielkiej Wagi jest tzw. bochen ołowiu o wadze 693 kilogramów.



Miedziana płytka z wygrawerowanym alfabetem łacińskim (wzornik kroju liter alfabetu łacińskiego?), znaleziona w 2004 r. na Rynku w nawarstwieńiach uformowanych w drugiej połowie XIV w.; zrekonstruowana kopia tabliczki u góry. Widok z obu stron zagiętego oryginału tabliczki u dołu

R. Lapanowski
D. Niemiec

Na jego płaskiej stronie odcisnięto znak kopalni olkuskiej z oznaczeniem jego masy, którą określono na 11 cetnarów. Ponadto bochen oznaczono pojedynczym stemplem z wyobrażeniem korony oraz czterema stemplami z herbem Pół-orła-Półwa, który przypisać można Władysławowi Łokietkowi.

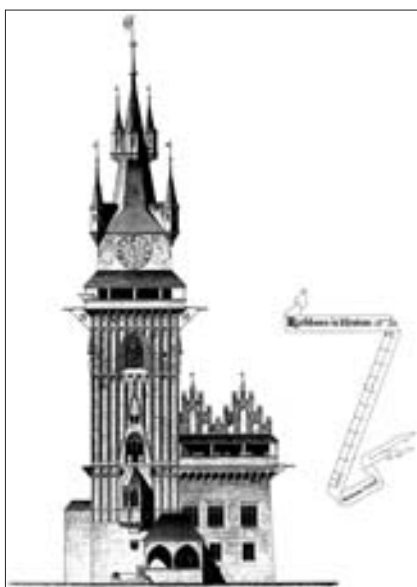
Obiekt określany jako Mała Waga zlokalizować należy pomiędzy pomnikiem Adama Mickiewicza a rejonem kościoła św. Wojciecha. W budynku tym ważono kruszce, jak złoto i srebro, oraz drogie kamienie, a także wosk, żywicę czy smołę. Badania murów Małej Wagi prowadzone w 2003 roku przez Emila Zaitza wykazały, że budowa tego obiektu wyprzedzać musi powstanie Kramów Bogatych, co pozwala uściślić czas powstania tej budowli na pierwszą połowę XIV wieku. Ze źródeł pisanych wynika, że w latach 1404–1408 Mała Waga została przebudowana przy współudziale praskiego mistrza Mikołaja Wernhera.

Na koniec wspomnieć należy o etapach kształtowania się przyrynkowej zabudowy mieszkalnej. Najstarsze partie obecnych kamienic – pochodzące z przełomu XIII i XIV wieku, jak wykazały to badania architektoniczne Waldemara Komorowskiego i Marka Łukacza – zachowane są w piwnicach i pierwotnie były zagłębionymi parterami murowanych domów. Czas powstania tych obiektów odnosić należy do okresu krakowskich rządów Wacława II i początków panowania Władysława Łokietka. Przed rokiem 1302 dom położony na rogu Rynku i ul. Szewskiej był w posiadaniu wójta Alberta. Być może jest to obiekt tożsamy z kamienną wieżą mieszkalną odkrytą przy ul. Szewskiej 2. Inna przyrynkowa kamienica, usytuowana na rogu ulic Sławkowskiej i Szczepańskiej, odnotowana została w księdze miejskiej pod rokiem 1317 jako własność wójta Ludwika. Znałe jest również położenie relikwów dwóch kolejnych kamienic przyrynkowych – posesje nr 20 i 47 – które w czasie buntu wójta Alberta należały odpowiednio do Hermana z Raciborza i wójta sandomierskiego Witka. Po stłumieniu rebelii patrycjatu



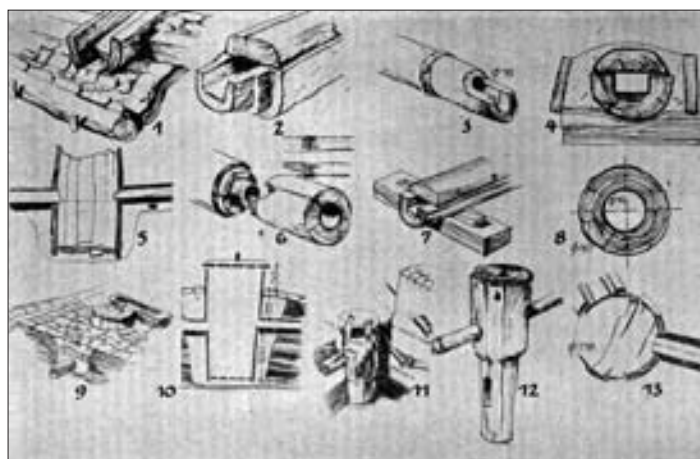
Murowana zabudowa Rynku Głównego w Krakowie w drugiej połowie XIV w. wg W. Komorowskiego

krakowskiego Władysława Łokietka dokonał konfiskaty domów należących przed rokiem 1312 do buntowników. Jednym z takich skonfiskowanych w tym czasie budynków jest najprawdopodobniej słynna Kamienica Hetmańska przy Rynku Głównym 17, obiekt, który w dobie odrodzonego Królestwa Polskiego stał się rodzajem reprezentacyjnego pałacu miejskiego. Studia Janusza Kurtyki i Marka Walczaka nad heraldyczną dekoracją rzeźbiarską zworników gotyckich sklepień zachowanych w tej budowlu uwiarygodniają tezę, że gotycki gmach Kamienicy Hetmańskiej przebudowano w latach 60. XIV wieku na okazałą rezydencję królewską należącą do Kazimierza Wielkiego.



Rekonstrukcja krakowskiego ratusza w dobie gotyku wg A. Essenweina, Die mittelalterlichen Kunstdenkmale der Stadt Krakau, Norymberga 1866

Kolejne istotne zmiany w krajobrazie zabudowy przyrynkowej nastąpiły w połowie XIV wieku, gdy przed frontami starszych kamienic pojawiły się przedproża, które miały formę sklepionych, podłużnych piwnic z tarasami, przystawionych do fasad domów, wyraźnie wystających ponad bruk Rynku. Taras typowego przedproża zadaszony był pulpitowym dachem opartym na drewnianych słupach. Konstrukcje przedproży wysunięte były przed linię elewacji kamienic na odległość od 3 do 5 metrów. Ich geneza jest łączona z podnoszeniem się poziomu terenu w XIV wieku. Na początku nowoży-



Średniowieczne urządzenia wodociągowe odkryte na Rynku Głównym w Krakowie. Rys. W. Zin



Rekonstrukcja stanu zabudowy krakowskiego ratusza z gotycką wieżą i kabatami w 1787 r. Widok od południowego zachodu. Rys. P. Opaliński wg wskazówek W. Komorowskiego

parafialną Krakowa jest zrealizowana z wielkim rozmachem gotycka przebudowa halowego korpusu kościoła Mariackiego na system bazylikowy, co dokonało się w drugiej połowie XIV wieku. Po roku 1394 pierwotną kaplicę cmentarną parafii mariackiej przekształcono w zachowany do dzisiaj gotycki kościół św. Barbary. W samym kościele Mariackim w latach 1400–1408 podwyższono o dwie kondygnacje wieżę północną (czyli słynną wieżę hejnałową o ośmiobocznym przekroju), a w 1478 roku nadbudowaną wcześniej partię przykryto koronastym hełmem. Wystrój wewnętrzny świątyni osiągnął swoje apogeum w zachowanym do dzisiaj późnogotyckim ołtarzu z centralną sceną zaślubin Najświętszej Marii Panny, wyrzeźbionym w latach 1477–1489 przez mistrza Wita Stwosza.

ności przyrost warstwien kulturowych w obrębie Rynku ustabilizował się i poziom tarasów zrównał się z poziomem użytkowym Rynku, w wyniku czego przedproża zniknęły z pejzażu miasta.

Nie należy też zapominać o religijnych funkcjach średniowiecznego Rynku, a szczególnie przejawem dbałości mieszczan o główną, położoną przy Rynku, świątynię



Wnętrze Kramów Bogatych w początkach XIX w. Obraz olejny Michała Stachowicza w zbiorach Muzeum Historycznego Miasta Krakowa



Wschodnia część Sukiennic przed 1875 r. Fot. Ignacego Kriegera w zbiorach Muzeum Historycznego Miasta Krakowa

Kaplice boczne fary mariackiej, w większości zbudowane w latach 1435–1446, cechować musiało równie kunsztowne wyposażenie jak prezbiterium, a może o tym świadczyć tryptyk św. Stanisława, kolejne po ołtarzu głównym wybitne dzieło późnogotyckiej rzeźby ołtarzowej, wykonane po 1511 roku dla świątyni mariackiej i przechowywane obecnie pod zamknięciem w kaplicy Aniołów Stróżów. Marian Sokołowski był twórcą poglądu, obalonego ostatecznie przez Wojciecha Walanusa, że mariacki ołtarz św. Stanisława był dziełem Stanisława Stwosza, syna norymberskiego mistrza.

Proces stopniowej likwidacji średniowiecznych zabudowań rynkowych rozpoczął się od zburzenia w 1796 roku muru cmentarnego wokół kościoła Mariackiego. W 1801 roku rozebrano Małą Wagę, a w latach 1817–1820 zasadniczą część gmachu ratusza. W latach 1832–1836 i 1852–1856 systematycznie pozbywano się pozostałości kramów drewnianych. W roku 1868 wyburzono murowane Kramy Szewskie i Bogate. W 1878 roku likwidacji uległa Wielka Waga. W XIX wieku ostatnie poważne zniszczenia spowodowała przebudowa Sukiennic zrealizowana w latach 1875–1879 pod kierunkiem Tomasza Prylińskiego. W takim negatywnym kontekście wymienić też należy prace archeologiczne prowadzone w latach 2005–2007 przez firmę Niegoda po wschodniej stronie Rynku, gdyż ich efektem było bezprzykładne zniszczenie ogromnej sekwencji nawarstwień średniowiecznych przy jednoczesnym pominięciu właściwych procedur badawczych i naruszeniu podstawowych zasad konserwatorskich.

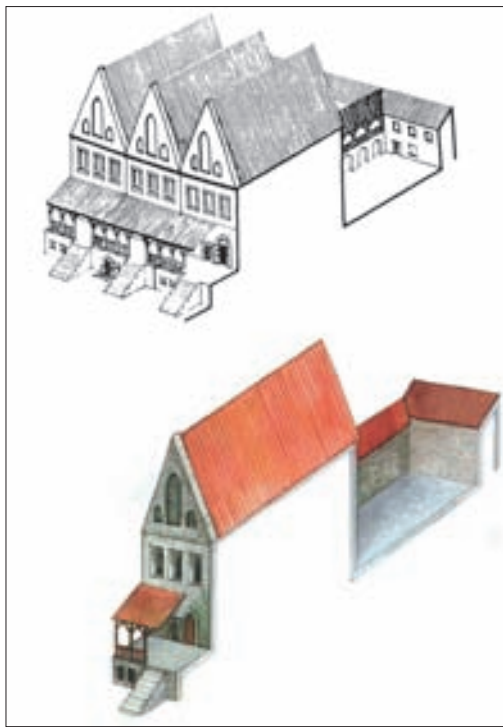
Dariusz Niemiec

LITERATURA:

C. Buško, *Z badań archeologicznych nad miastami południowej Polski. Rynek Główny w Krakowie w świetle prac przeprowadzonych w latach 2005–2007*, „Archaeologia Historica”, t. 32, 2007, s. 225–235.

S. Cechosz, L. Holcer, *O początkach pałacu Pod Krzysztoforą w świetle najnowszych badań architektonicznych*, „Krzysztofor. Zeszyty Naukowe Muzeum Historycznego Miasta Krakowa”, t. 24, 2006, s. 7–20.

S. Cechosz, L. Holcer, *Średniowieczne przedproże przed pałacem Pod Krzysztoforą – najnowsze odkrycia*, „Krzysztofor. Zeszyty Naukowe Muzeum Historycznego Miasta Krakowa”, t. 25, 2007, s. 7–24.



Rekonstrukcja przedproży kamienic przyrynkowych w Krakowie w drugiej połowie XIV w. wg W. Grabskiego



Rynek Główny w Krakowie około połowy XVII w. Widok od południowego zachodu. Fragment wirtualnej rekonstrukcji miasta wykonanej przez zespół Muzeum Historycznego Miasta Krakowa

T. Dębowski, *Badania archeologiczne Sukiennic krakowskich*, „Kwartalnik Historii Kultury Materialnej”, t. XXIX, z. 4, 1981, s. 451–458.

W. Grabski, *Średniowieczne przedproża domów krakowskich*, „Biuletyn Krakowski”, t. II, 1960, s. 25–46.

W. Komorowski, *Najstarsze kamienice krakowskie*, „Kwartalnik Architektury i Urbanistyki”, t. 42, z. 2, 1997, s. 107–119.

W. Komorowski, *Krakowska Wielka Waga w średniowieczu*, „Rocznik Krakowski”, t. LXXII, 2006, s. 33–44.

W. Komorowski, *Ratusze krakowskie*, „Krakowska Teka Konserwatorska”, t. VI, *Siedziby władz miasta Krakowa*, Kraków, 2007, s. 21–81.

W. Komorowski, M. Motak, *Rynek Główny*, [w:] *Encyklopedia Krakowa*, Warszawa–Kraków 2000, s. 861–865.

W. Komorowski, A. Sudacka, *Rynek Główny w Krakowie*, Kraków 2008.

A. Krupiński, *Hala Sukiennic krakowskich w świetle badań architektonicznych*, „Kwartalnik Historii Kultury Materialnej”, t. XXIX, z. 4, 1981, s. 459–462.

T. Lenkiewicz, *Badania archeologiczne prowadzone na Ryнку Głównym w Krakowie w latach 1961–1963*, „Kwartalnik Historii Kultury Materialnej”, r. XII, nr 1, 1964, s. 159–167.

G. Leńczyk, *Pod brukiem Rynku Głównego w Krakowie*, „Biuletyn Krakowski”, t. I, 1958, s. 31–48.

M. Łukacz, *Badania architektoniczne reliktów murowanej zabudowy pod zachodnią częścią płyty Rynku Głównego w Krakowie*, „Materiały Archeologiczne”, t. XXXVI, 2006, s. 143–168.

M. Myszką, *Dawne cmentarze Krakowa w świetle badań archeologicznych*, „Krakowska Teka Konserwatorska”, t. III, *Cmentarz Rakowicki w Krakowie*, Kraków 2003, s. 121–144.

D. Piwowarczyk, *Dzieje kościoła Mariackiego w Krakowie (XIII–XVI w.)*, Kraków 1997.

K. Radwański, *Budowle drewniane odkryte pod poziomami romańskimi kościoła św. Wojciecha w Krakowie*, „Materiały Archeologiczne”, t. XI, 1970, s. 7–23.

K. Radwański, *Kraków przedlokacyjny*, Kraków 1975.

S. Świszczowski, *Sukiennice na Rynku krakowskim w dobie gotyku i renesansu*, „Biuletyn Historii Sztuki”, t. 10, 1948, s. 285–309.

S. Tomkowicz, *Ulice i place Krakowa w ciągu dziejów*, „Biblioteka Krakowska”, nr 63–64, Kraków 1926.

M. Walczak, *Dekoracja heraldyczna pałacu przy Rynku Głównym nr 17 w Krakowie*, „Folia Historiae Atrium”, Seria Nowa, t. 10, 2005, s. 59–88.

E. Zaitz, *Sprawozdanie z badań sondażowych prowadzonych na Rynku Głównym w Krakowie w 2003 r.*, [w:] *Materiały VI Konferencji Naukowo-Technicznej „REW-INŻ. 2004”*. *Inżynierskie problemy odnowy staromiejskich zespołów zabytkowych*, t. I, 2004, s. 263–296.

E. Zaitz, *Sprawozdanie z badań archeologicznych prowadzonych w Krakowie w 2004 r. przy przebudowie nawierzchni płyty Rynku Głównego po zachodniej stronie Sukiennic*, „Materiały Archeologiczne”, t. XXXVI, 2006, s. 79–142.

E. Zaitz, *Dzieje Rynku Głównego w Krakowie i kościoła św. Wojciecha* (katalog wystawy w podziemiach kościoła św. Wojciecha na Rynku Głównym w Krakowie), Kraków 2007.

W. Zin, W. Grabski, *Wczesnośredniowieczne budowle Krakowa w świetle ostatnich badań*, „Rocznik Krakowski”, t. 38, 1964, s. 33–73.

W. Zin, W. Grabski, *Krakowskie średniowieczne urzędzenia komunalne*, „Sprawozdania z Posiedzeń Komisji Naukowych PAN”, 1967, s. 351–355.

W. Zin, W. Grabski, *Niektóre problemy stratygraficzne Rynku krakowskiego*, „Sprawozdania z Posiedzeń Komisji Naukowych PAN”, 1967, s. 355–357.

RYNEK GŁÓWNY W KRAKOWIE

Rynek Główny to, obok Wawelu, jeden z symboli Krakowa, inspirujący artystów i niepozostawiający bez refleksji zwykłych przechodniów. Szczególna suma wartości materialnych i duchowych, wyjątkowa i niepowtarzalna. Z Rynkiem związane są Sukiennice i kościół Mariacki, wieża ratuszowa i pomnik Adama Mickiewicza, sławne kamienice i zwykłe kramy, również hejnał mariacki, kwaciarki i gołębie, codzienny i odświętny bieg spraw miasta i ludzi. [...]

Narastająca w ostatnim półwieczu w coraz szybszym tempie wiedza o Krakowie w ogóle, a Rynku w szczególności w przeważającej mierze zdezaktualizowała dawniejsze wiadomości o ratuszu, Sukiennicach, kościele Mariackim, a zwłaszcza o kamienicach. Wiedza ta jednak pozostawała ogółowi czytelników nieznana, z reguły ukryta w niepublikowanych opracowaniach studialnych. [...]

Jakkolwiek w historii Rynku wciąż są liczne luki, to dzięki wynikom prowadzonych od lat prac na wielu polach badawczych możliwe jest stworzenie już teraz dość dobrze udokumentowanej rekonstrukcji jego dziejów. Próba całościowego ujęcia niesie jednak obawę o właściwy dobór proporcji, a różnorodność tematyki jest tak wielka, że zachodzi prawdopodobieństwo pominięcia kwestii pozornie mniej istotnych.

Na fenomen Rynku składały się bowiem zdarzenia różnej wagi, zarówno z jego bogatej historii społecznej i gospodarczej, jak i dziejów kilkudziesięciu różnorodnych obiektów architektonicznych. Stąd niniejszy tom jest w założeniu autorów jedynie rekapitulacją dotychczasowej wiedzy o Rynku i nie rości sobie pretensji do trwałej syntezy, zwłaszcza w konfrontacji z porównywalnymi zjawiskami kulturowymi, jak Rynek wrocławski czy wenecki plac św. Marka. Kwestia umieszczenia Rynku w kontekście pozakrakowskim jest otwarta.

Książka składa się z dwóch części, z których pierwsza jest poświęcona historii Rynku, od chwili powstania w XIII wieku do dzisiaj, druga zaś stanowi katalog obiektów z nim związanych. [...] Książka omawia głównie materialny kształt Rynku, ale znajdują się w niej również wiadomości o wydarzeniach historycznych, obyczajach i uroczystościach, czasem o zwykłych sprawach mieszkańców Krakowa. [...]

Józef Wawel-Louis w *Przechadzce* – bogatej w historyczne przyczynki pierwszej monografii Rynku, pisał: *Te zapiski i wspomnienia kronikarskie wymagają niewątpliwie wielu uzupełnień i sprostowań, zaś ogłoszone zostały jedynie dlatego, by ze śmiercią kronikarza nie zaginęły, lecz posłużyły dziejopisarzom naszego miasta i stróżom krakowskich archiwów za wskazówkę i bodziec do głębszych i poważniejszych badań.*



Od autorów

